




# Dell Latitude E5570

## Kullanıcı El Kitabı

Resmi Model: P48F  
Resmi Tip: P48F001



# Notlar, dikkat edilecek noktalar ve uyarılar

-  **NOT:** NOT, bilgisayarınızı daha iyi kullanmanızı saęlayan önemli bilgileri anlatır.
-  **DİKKAT:** DİKKAT, donanımda olabilecek hasarları ya da veri kaybını belirtir ve bu sorunun nasıl önleneceğini anlatır.
-  **UYARI:** UYARI, meydana gelebilecek olası maddi hasar, kişisel yaralanma veya ölüm tehlikesi anlamına gelir.

**Telif hakkı © 2016 Dell Inc. Tüm hakları saklıdır.** Bu ürün, A.B.D. ve uluslararası telif hakkı ve fikri mülkiyet yasaları tarafından korunmaktadır. Dell ve Dell logosu, Amerika Birleşik Devletleri ve/veya diğer ülkelerde, Dell Inc.'e ait ticari markalardır. Burada adı geçen diğer tüm markalar ve isimler, ilgili firmaların ticari markalarıdır.™

2016 - 05

Revizyon A03

# İçindekiler

<b>1 Bilgisayarınızda Çalışma.....</b>	<b>6</b>
Güvenlik talimatları.....	6
Bilgisayarınızın içinde çalışmaya başlamadan önce.....	6
Bilgisayarınızı kapatma.....	7
Bilgisayarınızın içinde çalıştıktan sonra.....	7
Klavye kısayol tuş işlevleri.....	8
<b>2 Bileşenleri takma ve çıkarma.....</b>	<b>10</b>
Önerilen araçlar.....	10
Abone Kimlik Modülü (SIM) kartını takma.....	10
Abone Kimlik Modülü (SIM) kartını çıkarma.....	10
Alt kapağın çıkarılması.....	11
Alt kapağı takma.....	11
Pili Çıkarma.....	11
Pili takma.....	12
Sabit Sürücü Aksamını Çıkarma.....	13
Sabit sürücüyü sabit sürücü braketinden çıkarma.....	13
Sabit sürücüyü sabit sürücü braketine takma.....	14
Sabit Sürücü Aksamını Takma.....	15
İsteğe bağlı M.2 SSD Takma.....	15
İsteğe bağlı M.2 Katı Hal Sürücüsünü (SSD) kaldırma.....	15
İsteğe bağlı PCIe SSD kartını takma.....	16
İsteğe bağlı PCIe SSD kartını çıkarma.....	16
Bellek modülünü çıkarma.....	16
Bellek modülünü takma.....	17
WLAN Kartını Çıkarma.....	17
WLAN Kartını Takma.....	18
WWAN kartını çıkarma.....	18
WWAN kartını takma.....	19
Güç konnektörü bağlantı noktasının çıkarılması.....	19
Güç konnektörü bağlantı noktası kurulumu.....	20
Klavyeyi çıkarma.....	20
Klavyeyi Takma.....	21
Ekran aksamını çıkarma.....	21
Ekran aksamını takma.....	23
Ekran çerçevesini çıkarma.....	24
Ekran çerçevesini takma.....	24
Ekran panelini çıkarma.....	24

Ekran panelini takma.....	25
Kamerayı çıkarma.....	25
Kamerayı takma.....	26
Dock çerçevesini çıkarma.....	26
Dock çerçevesini takma.....	28
İsteğe bağlı SmartCard okuyucu kartını çıkarma.....	28
İsteğe bağlı SmartCard okuyucu kartını takma.....	29
Parmak izi okuyucu kartının çıkartılması.....	29
İsteğe bağlı parmak izi okuyucu kartını takma.....	30
LED kartını çıkarma.....	30
LED kartını takma.....	31
Isı Emici Aksamını Çıkarma.....	31
Isı Emici Aksamını Takma.....	32
Düğme pili çıkarma.....	32
Düğme pili takma.....	33
Hoparlörleri çıkarma.....	33
Hoparlörleri takma.....	34
Sistem kartını çıkarma.....	34
Sistem kartını takma.....	35

### **3 Sistem kurulum seçenekleri..... 37**

Boot Sequence.....	37
Gezinti tuşları.....	37
Sistem Kurulumuna genel bakış.....	38
Sistem Kurulumuna Erişim.....	38
Genel ekran seçenekleri.....	38
Sistem Yapılandırma ekranı seçenekleri.....	39
Video ekran seçenekleri.....	41
Güvenlik ekranı seçenekleri.....	41
Güvenli Önyükleme ekranı seçenekleri.....	43
Intel Yazılım Koruma Uzantıları ekran seçenekleri.....	44
Performans ekranı seçenekleri.....	44
Güç Yönetimi ekranı seçenekleri.....	45
POST Davranışı ekran seçenekleri.....	47
Sanallaştırma desteği ekran seçenekleri.....	48
Kablosuz ekran seçenekleri.....	48
Bakım ekran seçenekleri.....	49
Sistem Günlüğü ekran seçenekleri.....	49
BIOS'u Güncelleştirme .....	49
Sistem ve kurulum parolası.....	50
Bir sistem parolası ve kurulum parolası atama.....	50
Mevcut bir sistem ve/veya kurulum parolasını silme veya değiştirme.....	51


<b>4 Teknik özellikler.....</b>	<b>52</b>
Sistem özellikleri.....	52
İşlemci özellikleri.....	52
Bellek özellikleri.....	53
Depolama özellikleri.....	53
Ses özellikleri.....	53
Video özellikleri.....	53
Kamera özellikleri.....	54
İletişim özellikleri.....	54
Bağlantı noktası ve konnektör teknik özellikleri.....	54
Temassız akıllı kart özellikleri.....	55
Ekran özellikleri.....	55
Klavye özellikleri.....	56
Dokunmatik yüzey özellikleri.....	56
Akü özellikleri.....	57
AC Adaptör özellikleri.....	57
Fiziksel özellikler.....	58
Çevre özellikleri.....	58
<b>5 Tanılamalar.....</b>	<b>60</b>
Gelişmiş Yükleme Öncesi Sistem Değerlendirmesi (ePSA) tanılamaları.....	60
Aygıt durumu ışıkları.....	61
Pil durum ışıkları.....	62
<b>6 Dell'e Başvurma.....</b>	<b>63</b>

# Bilgisayarınızda Çalışma


## Güvenlik talimatları


Bilgisayarınızı potansiyel hasardan korumak ve kişisel güvenliğinizi sağlamak için aşağıdaki güvenlik yönergelerini uygulayın. Aksi belirtilmedikçe, bu belgedeki her prosedür aşağıdaki koşulların geçerli olduğunu varsaymaktadır:


- Bilgisayarınızla birlikte gelen güvenlik bilgilerini okudunuz.
- Çıkarma prosedürü ters sırayla uygulanarak bir bileşen değiştirilebilir veya (ayrıca satın alınmışsa) takılabilir.


 **UYARI:** Bilgisayar kapağını veya panellerini açmadan önce tüm güç kaynaklarını çıkarın. Bilgisayarınızın içinde çalışmayı bitirdikten sonra, güç kaynağına bağlamadan önce tüm kapakları, panelleri ve vidaları yeniden takın.


 **UYARI:** Bilgisayarınızın içinde çalışmadan önce bilgisayarınızla gönderilen güvenlik bilgilerini okuyun. Diğer en iyi güvenlik uygulamaları bilgileri için [www.dell.com/regulatory\\_compliance](http://www.dell.com/regulatory_compliance) adresindeki Yasal Uygunluk Ana Sayfası'na bakın.

 **DİKKAT:** Pek çok tamir işlemi yalnızca sertifikalı servis teknisyeni tarafından gerçekleştirilmelidir. Sorun giderme işlemlerini ve basit tamirleri sadece ürün belgenizde belirtildiği gibi veya destek ekibinin çevrimiçi olarak ya da telefonla belirttiği gibi gerçekleştirmelisiniz. Dell tarafından yetkilendirilmemiş servisten kaynaklanan zararlar, Dell garantisi kapsamında değildir. Ürünle birlikte gelen güvenlik talimatlarını okuyun ve uygulayın.

 **DİKKAT:** Elektrostatik boşalımı önlemek için, bir bilek topraklama kayışı kullanarak ya da bilgisayarın arkasındaki konnektör gibi boyanmamış metal yüzeylere sık sık dokunarak kendinizi topraklayın.

 **DİKKAT:** Bileşenlere ve kartlara dikkatle muamele edin. Bir kartın üzerindeki bileşenlere veya kontaklara dokunmayın. Kartları kenarlarından veya metal montaj braketinden tutun. İşlemci gibi bileşenleri pimlerinden değil kenarlarından tutun.


 **DİKKAT:** Bir kabloyu çıkardığınızda, konnektörünü veya çekme tırnağını çekin. Bazı kablolarda kilitleme tırnağı olan konnektörler bulunur; bu tür bir kabloyu çıkarıyorsanız kabloyu çıkarmadan önce kilitleme tırnaklarına bastırın. Konnektörleri ayırdığınızda, konnektör pimlerinin eğilmesini önlemek için bunları eşit şekilde hizalanmış halde tutun. Ayrıca, bir kabloyu bağlamadan önce her iki konnektörün de doğru biçimde yönlendirildiğinden ve hizalandığından emin olun.

 **NOT:** Bilgisayarınızın ve belirli bileşenlerin rengi bu belgede gösterilenden farklı olabilir.

## Bilgisayarınızın içinde çalışmaya başlamadan önce

Bilgisayara zarar vermektan kaçınmak için, bilgisayarın içinde çalışmaya başlamadan önce aşağıdaki adımları uygulayın.

1. [Güvenlik talimatları](#) ögesini takip ettiğinizden emin olun.
2. Bilgisayar kapağının çizilmesini önlemek için, çalışma yüzeyinin düz ve temiz olmasını sağlayın.
3. Bilgisayarınızı kapatın, bkz. [Bilgisayarınızı kapatma](#).

 **DİKKAT:** Ağ kablosunu çıkarmak için, önce kabloyu bilgisayarınızdan ve ardından ağ aygıtından çıkarın.

4. Tüm ağ kablolarını bilgisayardan çıkarın.

5. Bilgisayarınızı ve tüm bağlı aygıtları elektrik prizlerinden çıkarın.
6. Sistem kartını topraklamak için, sistem bağlantısı yokken güç düğmesini basılı tutun.
7. Kapağı çıkarın.



**DİKKAT: Bilgisayarınızın içindeki herhangi bir şeye dokunmadan önce, bilgisayarın arkasındaki metal gibi boyanmamış metal bir yüzeye dokunarak kendinizi topraklayın. Çalışırken, dahili bileşenlere zarar verebilecek olan statik elektriği dağıtmak için düzenli olarak boyanmamış metal yüzeylere dokununuz.**

## Bilgisayarınızı kapatma



**DİKKAT: Veri kaybını önlemek için, bilgisayarınızı kapatmadan önce tüm açık dosyaları kaydedip kapatın ve açık programlardan çıkın.**


1. Bilgisayarınızı kapatma:

- Windows 10 (dokunmatik özellikli bir cihaz veya fare kullanılarak):




1. Tıklayın veya dokununuz.
2. Tıklayın veya dokununuz  Ve ardından **Shut down( Kapat)** öğesine dokununuz veya seçeneğini tıklayın.

- Windows 8 (dokunmatik özellikli bir cihaz veya fare kullanılarak):

1. Parmağınızı ekranın sağ kenarından doğru sürünüz, **Charms (Tılsımlar)** menüsünü açın ve **Settings (Ayarlar)** öğesini seçin.
2. Ekran yönünü kilitlemek için  ardından **Shut down (Kapat)** öğesini tıklayın

- Windows 8'de (fare kullanıyorsanız):

1. Ekranın sağ üst köşesine gidin ve **Settings (Ayarlar)** öğesine tıklayın.
2. Tıklatın  ardından **Shut down (Kapat)**'ı seçin

- Windows 7'de:

1. **Başlat** düğmesini tıklayın.
2. **Shut down (Kapat)**'ı tıklayın.

2. Bilgisayarın ve tüm takılı aygıtların kapandığından emin olun. İşletim sisteminizi kapattığınızda bilgisayarınız ve takılı aygıtlar otomatik olarak kapanmazsa, bunları kapatmak için güç düğmesine basın ve yaklaşık 6 saniye basılı tutun.

## Bilgisayarınızın içinde çalıştıktan sonra

Herhangi bir değiştirme işlemini tamamladıktan sonra, bilgisayarınızı açmadan önce harici aygıtları, kartları, kabloları vs. taktığınızdan emin olun.



**DİKKAT: Bilgisayarın hasar görmesini önlemek için, sadece o Dell bilgisayar için tasarlanmış pilleri kullanın. Başka Dell bilgisayarlar için tasarlanmış pilleri kullanmayın.**

1. Bağlantı noktası eşleyicisi veya ortam tabanı gibi harici aygıtları bağlayın ve ExpressCard gibi kartları değiştirin.
2. Bilgisayarınıza telefon veya ağ kablolarını bağlayın.



**DİKKAT: Ağ kablosu takmak için kabloyu önce ağ aygıtına takın ve ardından bilgisayara takın.**

3. Pili yerine takın.
4. Alt kapağı yerine takın.

5. Bilgisayarınızı ve tüm bağlı aygıtları elektrik prizlerine takın.
6. Bilgisayarınızı açın.

## Klavye kısayol tuş işlevleri

Aşağıdaki tabloda, klavye kısayol tuş işlevleri listelenmiştir. Bir komut verirken + (Artı) simgesini girmeyin.

**Tablo 1. Klavye kısayol tuş işlevleri**

<b>System functions</b>	
Ctrl+Shift+Esc	<b>Görev Yöneticisi</b> penceresini açar.
Fn+Esc	FN fonksiyon tuşu özelliklerini etkinleştirir veya devre dışı bırakır.
Fn+F5	Number lock tuşunu etkinleştirir veya devre dışı bırakır.
Fn+F6	Scroll lock tuşunu etkinleştirir veya devre dışı bırakır.
Fn+F9	Windows Arama düğmesini başlatır.
Fn+F10	Arka ışık klavye modunu etkinleştirir.
Fn+PrtScr	Sistem kablosuz aygıtları etkinleştirir veya devre dışı bırakır.
Fn+Ctrl	Uygulamanın bağlam menüsü açılır. Bu tuş, Uygulama Anahtarı ile aynı etkiye sahiptir.
<b>Ekran işlevleri</b>	
Fn+F8	Ekrandaki görüntü ile bir sonraki ekran seçeneği arasında geçiş yapar. Seçenekler arasında tümleşik ekran, harici bir monitör ve eşzamanlı olarak her ikisi bulunur.
Fn+F11	Yalnızca tümleşik ekrandaki parlaklığı azaltır (harici monitörde değil).
Fn+F12	Yalnızca tümleşik ekrandaki parlaklığı artırır (harici monitörde değil).
<b>Power management (Güç yönetimi)</b>	
Fn+Insert	Bekleme konumunu etkinleştirir.
<b>Ortam/ses</b>	
Fn+F1	Sistem sesini açar veya kapatır.
Fn+F2	Ses seviyesini azaltır.
Fn+F3	Ses seviyesini artırır.
Fn+F4	Dahili mikrofonu açar veya kapatır.
<b>Microsoft Windows logo tuşu fonksiyonları</b>	
Windows Logo key + M	Açık olan tüm pencereleri simge durumuna küçültür.
Windows Logo key + Shift +M	Açık olan tüm pencerelerin ekranı kaplamasını sağlar.
Windows Logo key +E	Windows Gezgini'ni çalıştırır.
Windows Logo key +R	<b>Çalıştır</b> iletişim kutusunu açar.
Windows Logo key +F	<b>Arama Sonuçları</b> iletişim kutusunu açar.
Windows Logo key +Ctrl+F	<b>Arama Sonuçları-Bilgisayar</b> iletişim kutusunu açar (bilgisayar bir ağa bağlı ise).

Windows Logo key+Pause **Sistem Özellikleri** iletişim kutusunu açar.

## Bileşenleri takma ve çıkarma

Bu bölümde bileşenlerin bilgisayarınızdan çıkarılmasına veya takılmasına dair ayrıntılı bilgi yer almaktadır.

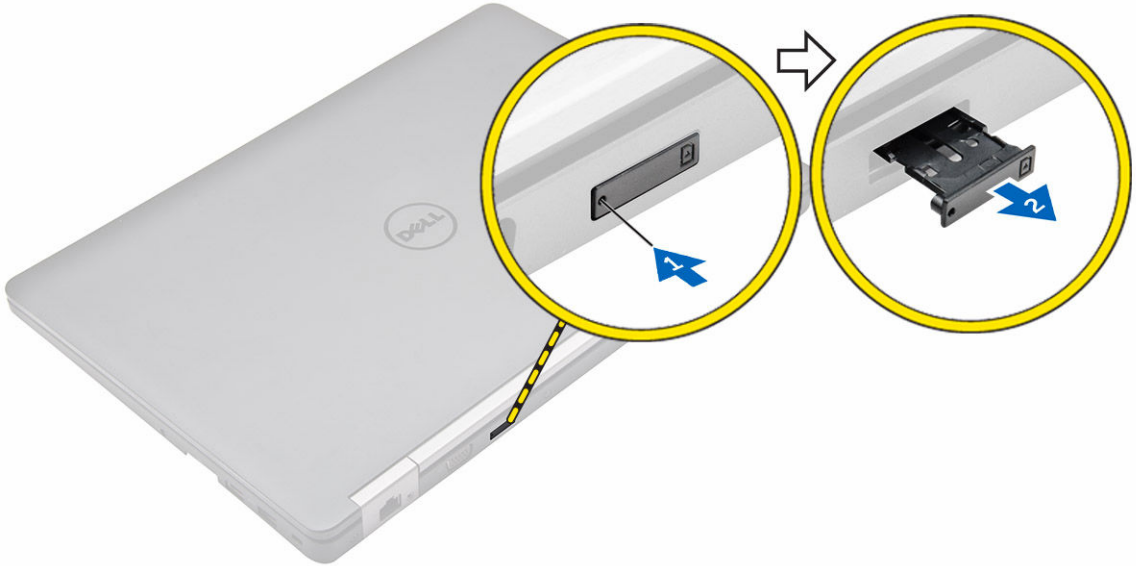
### Önerilen araçlar

Bu belgedeki yordamlar için aşağıdaki araçlar gerekebilir:

- Küçük düz uçlu tornavida
- Phillips #0 tornavida
- Phillips 1 numaralı yıldız tornavida
- Küçük plastik çizici

### Abone Kimlik Modülü (SIM) kartını takma

1. [Bilgisayarınızın içinde çalışmadan önce](#) bölümündeki prosedüre uyun.
2. SIM kartı tepsisini çıkarmak için bir ataç ya da SIM kartı sökme aletini gözeneğe takın [1].
3. SIM kartı SIM kart tepsisine yerleştirin [2].
4. SIM kartı tepsisini yerine oturana dek yuvasına doğru itin.




### Abone Kimlik Modülü (SIM) kartını çıkarma

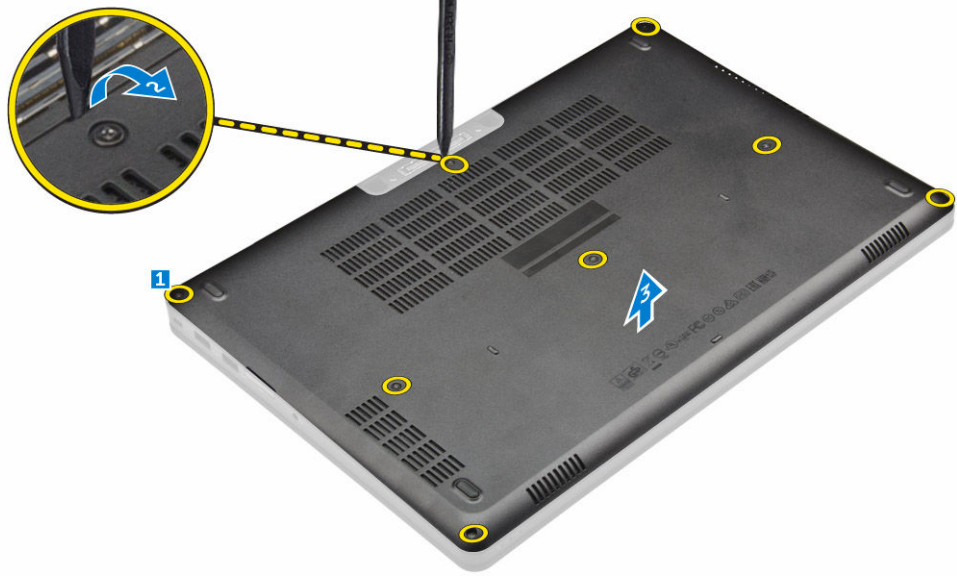
**⚠ DİKKAT:** Bilgisayar açıkken SIM kartı çıkarmak veri kaybına ya da kartın zarar görmesine neden olabilir. Bilgisayarınızın kapalı olduğundan ya da ağ bağlantılarının devre dışı olduğundan emin olun.

1. Bir ataç ya da SIM kartı sökme aletini SIM kartı tepsisi üzerindeki gözeneğe takın.
2. SIM kartı SIM kartı tepsisinden çıkarın.
3. SIM kartı tepsisini yerine oturana dek yuvasına doğru itin.

## Alt kapağın çıkarılması

1. [Bilgisayarınızın içinde çalışmadan önce](#) bölümündeki prosedüre uyun.
2. Alt kapağı çıkarmak için:
  - a. Alt kapağı bilgisayara sabitleyen vidaları gevşetin [1].
  - b. Alt kapağı kenardan kaldırın ve bilgisayardan çıkarın [2, 3].


 **NOT:** Alt kapağı, kenarlardan kaldırmak için plastik bir çubuğa ihtiyacınız olabilir.



## Alt kapağı takma

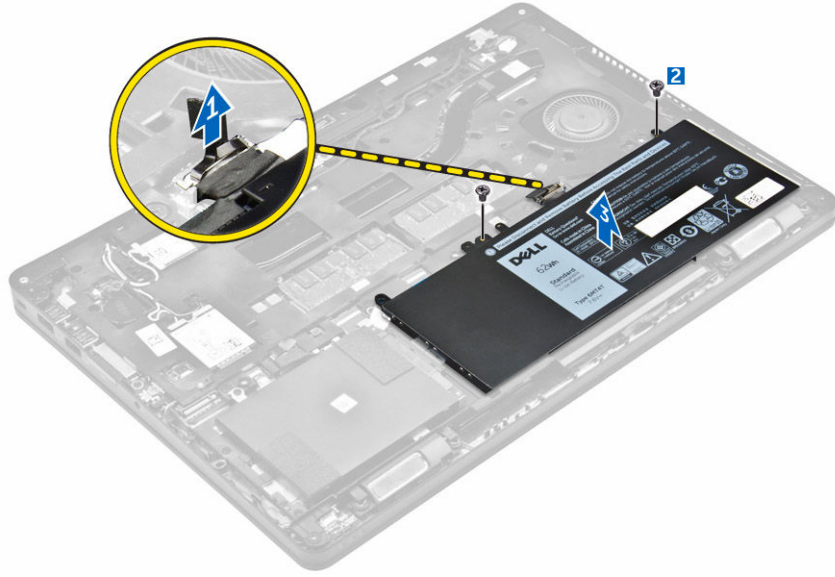
1. Alt kapağı bilgisayardaki vida delikleri ile hizalayın.
2. Kapağın kenarlarını yerine oturana kadar bastırın.
3. Alt kapağı bilgisayara sabitleyen vidaları sıkın.
4. [Bilgisayarınızda çalıştıktan sonra](#) bölümündeki prosedürlere uyun.

## Pili Çıkarma


 **NOT:** Bilgisayarınız 6 hücreli pili destekliyorsa bir sabit sürücüyü desteklemeyecektir.

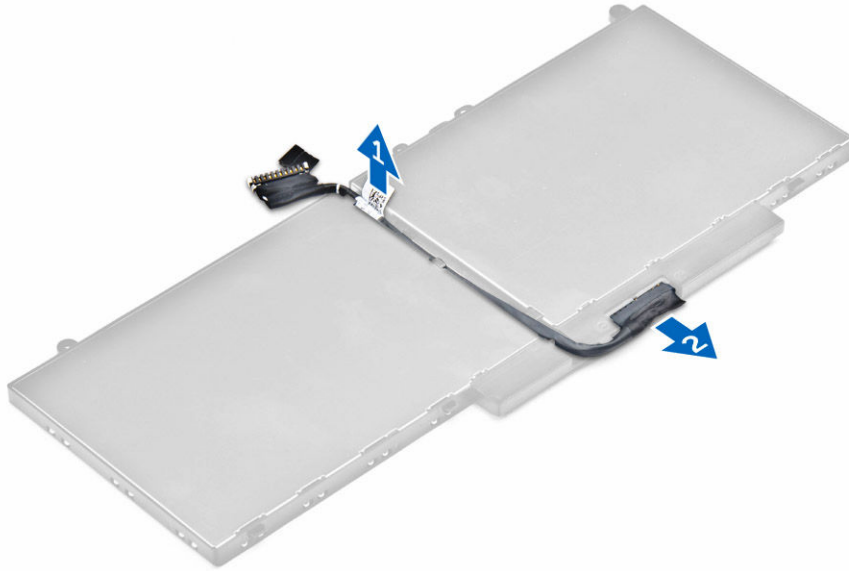
1. [Bilgisayarınızın içinde çalışmadan önce](#) bölümündeki prosedüre uyun.
2. [Alt kapağı](#) çıkarın.
3. Pili çıkarmak için:
  - a. Pil kablosunu sistem kartındaki konnektörden çıkarın [1].
  - b. Pili bilgisayara sabitleyen vidaları sökün [2].

c. Pili bilgisayardan çıkarın [3].



4. Kabloyu yönlendirme kanalından [1] çıkarın ve kabloyu pilden [2] çıkarın.


 **NOT:** Bu adım 4 hücreli pil için geçerlidir



## Pili takma

 **NOT:** Bilgisayarınız 6 hücreli pili destekliyorsa bir sabit sürücüyü desteklemeyecektir.

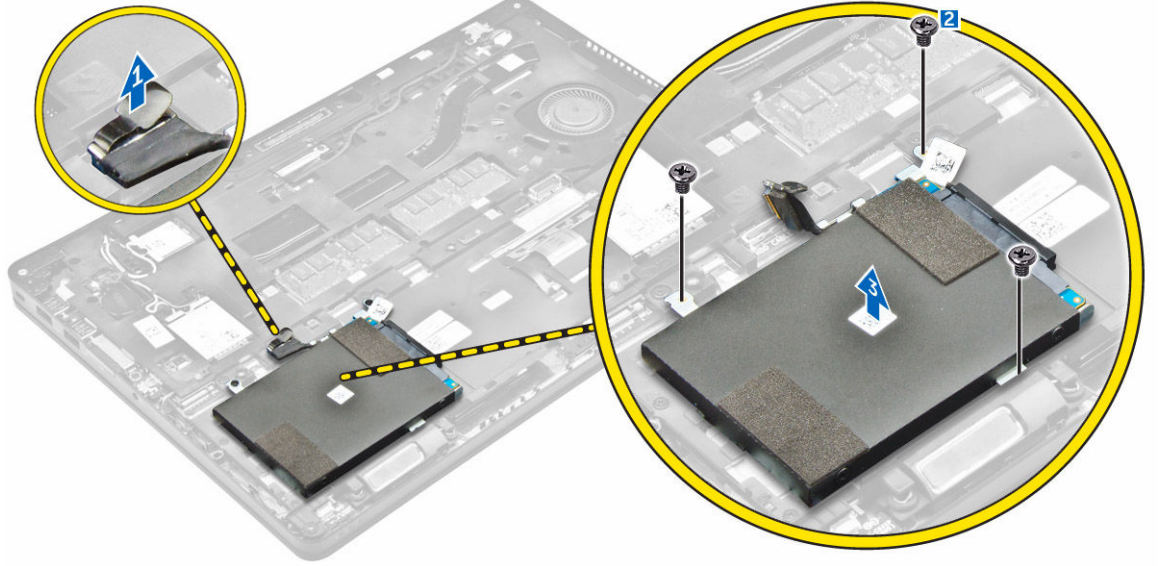
1. Pil kablosunu pil üzerindeki konektöre takın.
2. Pil kablosunu akü üzerindeki yönlendirme kanalından geçirin.

 **NOT:** Bu adım 4 hücreli pil için geçerlidir

3. Pili bilgisayardaki yuvaya yerleştirin.
4. Pili bilgisayara sabitlemek için vidaları sıkın.
5. Pil kablosunu sistem kartındaki konnektöre takın.
6. [Alt kapağı](#) takın.
7. [Bilgisayarınızda çalıştıktan sonra](#) bölümündeki prosedürlere uyun.

## Sabit Sürücü Aksamını Çıkarma

1. [Bilgisayarınızın içinde çalışmadan önce](#) bölümündeki prosedüre uyun.
2. Şunları çıkarın:
  - a. [alt kapak](#)
  - b. [pil](#)
3. Sabit sürücü aksamını çıkarmak için:
  - a. Sabit sürücü kablosunu sistem kartı üzerindeki konnektörden [1] çıkarın.
  - b. Sabit sürücü aksamını bilgisayara sabitleyen vidaları sökün [2].
  - c. Sabit sürücü aksamını bilgisayardan kaldırarak çıkarın [3].

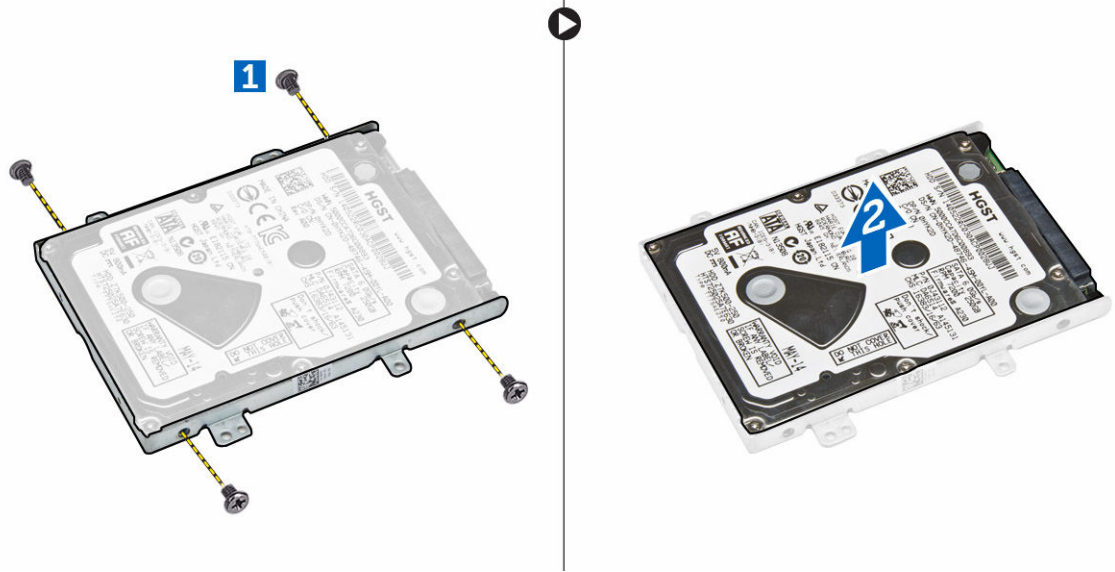


## Sabit sürücüyü sabit sürücü braketinden çıkarma

1. [Bilgisayarınızın içinde çalışmadan önce](#) bölümündeki prosedüre uyun.
2. Şunları çıkarın:
  - a. [alt kapak](#)
  - b. [pil](#)
  - c. [sabit sürücü aksamı](#)
3. Sabit sürücü kablosunu konektörden çıkarmak için çekin.



4. Sabit sürücü braketini sabit sürücüye sabitleyen vidaları sökün [1] ve sabit sürücüyü sabit sürücü braketinden çıkartın [2].



## Sabit sürücüyü sabit sürücü braketine takma

1. Sabit sürücü üzerindeki vida deliklerini sabit sürücü braketindeki vidalarla hizalayın.
2. Sabit sürücüyü sabit sürücü braketine takın.
3. Sabit sürücüyü sabit sürücü braketine tutturmak için vidaları sıkın.
4. Şunları takın:
  - a. [sabit sürücü aksamı](#)
  - b. [pil](#)
  - c. [alt kapak](#)
5. [Sisteminizin içinde çalıştıktan sonra](#) bölümünde listelenen prosedürü takip edin.

## Sabit Sürücü Aksamını Takma

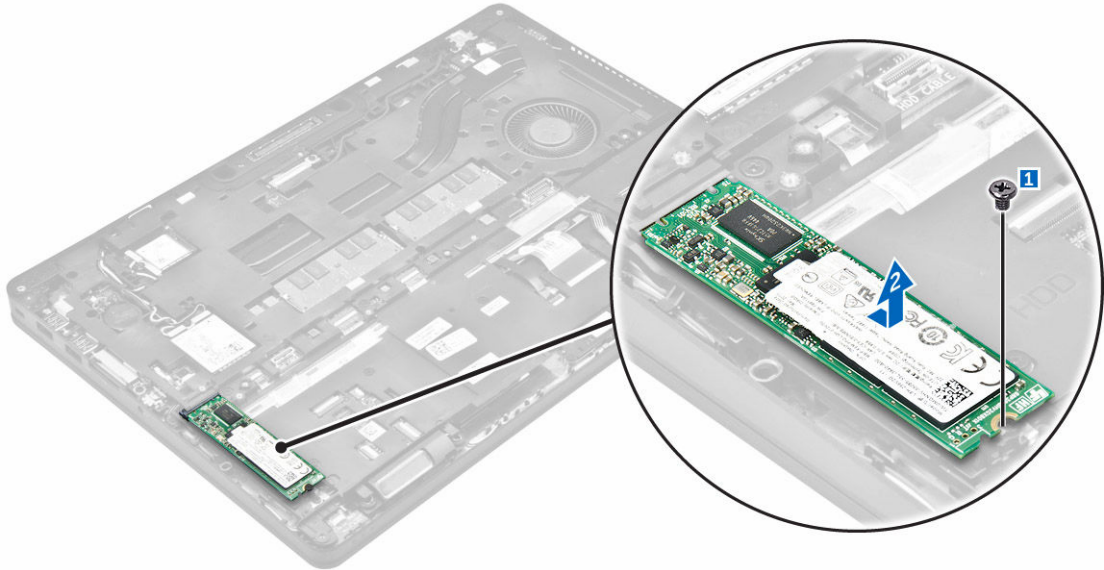
1. Sabit sürücü aksamını bilgisayarın üzerindeki yuvaya takın.
2. Sabit sürücü aksamını bilgisayara sabitlemek için vidaları sıkın.
3. Sabit sürücü kablosunu sabit sürücü ve sistem kartı üzerindeki konnektöre bağlayın.
4. Şunları takın:
  - a. [pil](#)
  - b. [alt kapak](#)
5. [Sisteminizde çalıştıktan sonra](#) bölümündeki prosedürlere uyun.

## İsteğe bağlı M.2 SSD Takma

1. SSD'yi bilgisayar üzerindeki konnektöre takın.
2. SSD'yi bilgisayara sabitlemek için vidayı sıkın.
3. Şunları takın:
  - a. [pil](#)
  - b. [alt kapak](#)
4. [Bilgisayarınızda çalıştıktan sonra](#) bölümündeki prosedürlere uyun.

## İsteğe bağlı M.2 Katı Hal Sürücüsünü (SSD) kaldırma

1. [Bilgisayarınızın içinde çalışmadan önce](#) bölümündeki prosedüre uyun.
2. Şunları çıkarın:
  - a. [alt kapak](#)
  - b. [pil](#)
3. SSD'yi sökmek için:
  - a. SSD'yi bilgisayara sabitleyen vidayı sökün [1].
  - b. SSD'yi bilgisayardan kaldırarak kaydırın [2].

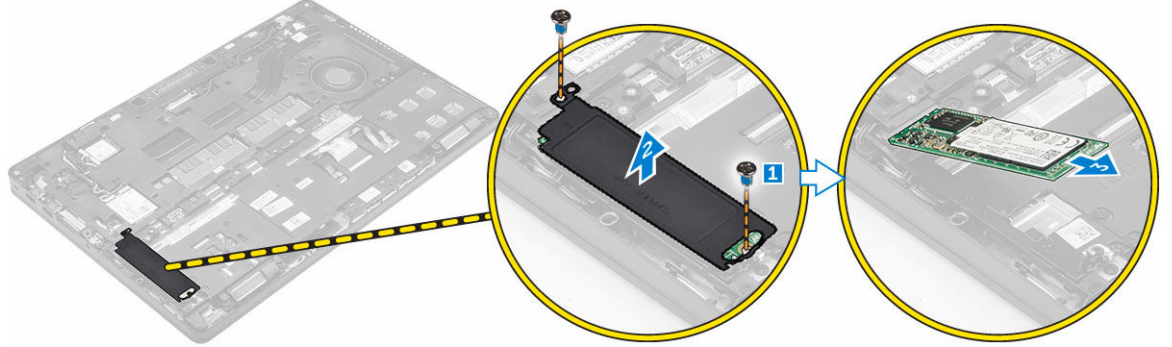


## İsteğe bağlı PCIe SSD kartını takma

1. SSD klipsini bilgisayardaki yuvaya takın.
2. SSD klipsini bilgisayara sabitleyen vidayı sıkın.
3. SSD'yi bilgisayar üzerindeki konnektöre takın.
4. SSD braketini bilgisayara yerleştirin ve bilgisayara sabitlemek için vidaları sıkın.
5. Şunları takın:
  - a. [pil](#)
  - b. [alt kapak](#)
6. [Bilgisayarınızda çalıştıktan sonra](#) bölümündeki prosedürlere uyun.

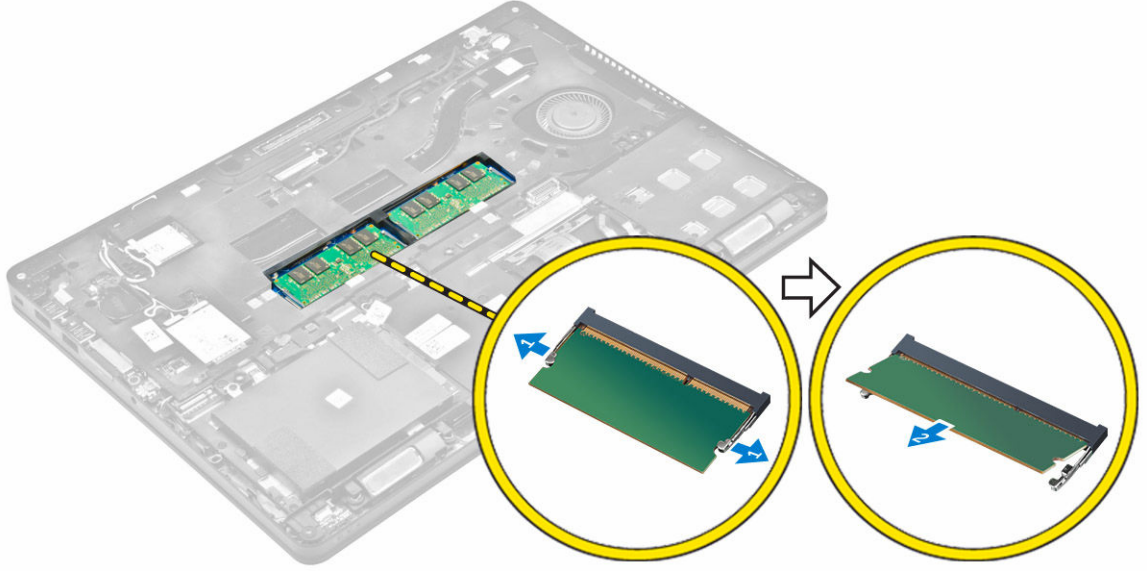
## İsteğe bağlı PCIe SSD kartını çıkarma

1. [Bilgisayarınızın içinde çalışmadan önce](#) bölümündeki prosedüre uyun.
2. Şunları çıkarın:
  - a. [alt kapak](#)
  - b. [pil](#)
3. PCIe SSD'yi kaldırın.
  - a. SSD braketini SSD'ye sabitleyen vidaları sökün [1].
  - b. SSD braketini çıkarın [2].
  - c. SSD'yi bilgisayardan çıkarın [3].



## Bellek modülünü çıkarma

1. [Bilgisayarınızın içinde çalışmadan önce](#) bölümündeki prosedüre uyun.
2. Şunları çıkarın:
  - a. [alt kapak](#)
  - b. [pil](#)
3. Bellek modülü çıkana kadar bellek modülünü sabitleyen klipsleri çekin [1].
4. Bellek modülünü sistem kartından çıkarın [2].

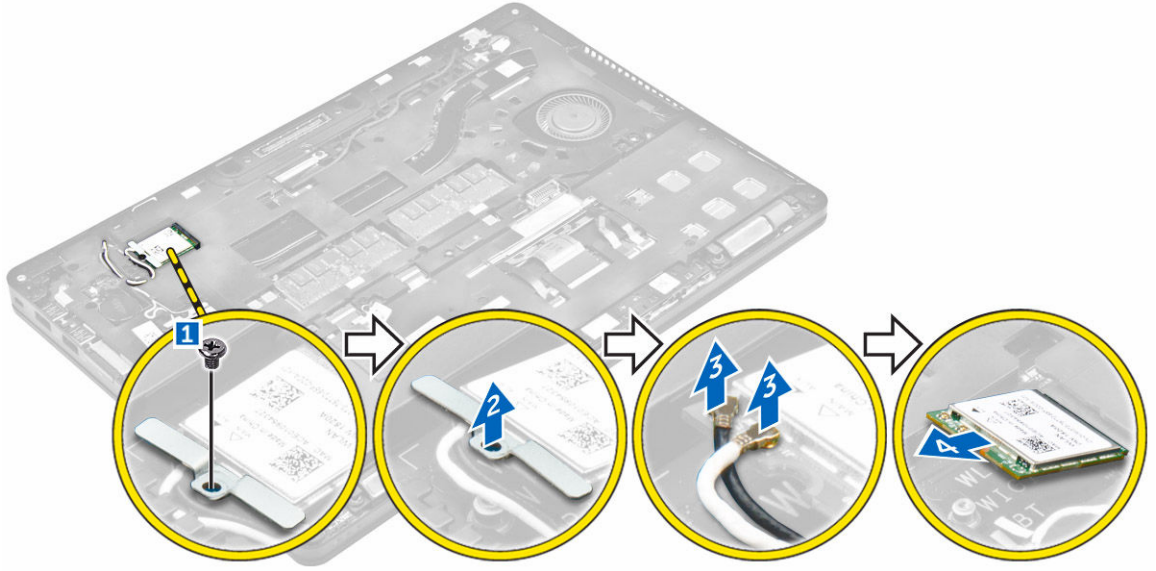


## Bellek modülünü takma

1. Klipsleri bellek modülünü sabitleyene kadar bellek modülünü bellek modülü yuvasına yerleştirin.
2. Şunları takın:
  - a. [pil](#)
  - b. [alt kapak](#)
3. [Bilgisayarınızda çalıştıktan sonra](#) bölümündeki prosedürlere uyun.

## WLAN Kartını Çıkarma

1. [Bilgisayarınızın içinde çalışmadan önce](#) bölümündeki prosedüre uyun.
2. Şunları çıkarın:
  - a. [alt kapak](#)
  - b. [pil](#)
3. WLAN kartını çıkarmak için:
  - a. Metal braketini WLAN kartına sabitleyen vidayı çıkarın [1].
  - b. Metal braketini çıkarın [2].
  - c. WLAN kablolarını WLAN kartı üzerindeki konnektörlerden ayırın [3].
  - d. WLAN kablolarını yönlendirme kanalından çıkarın.
  - e. WLAN kartını bilgisayardan çıkarın [4].

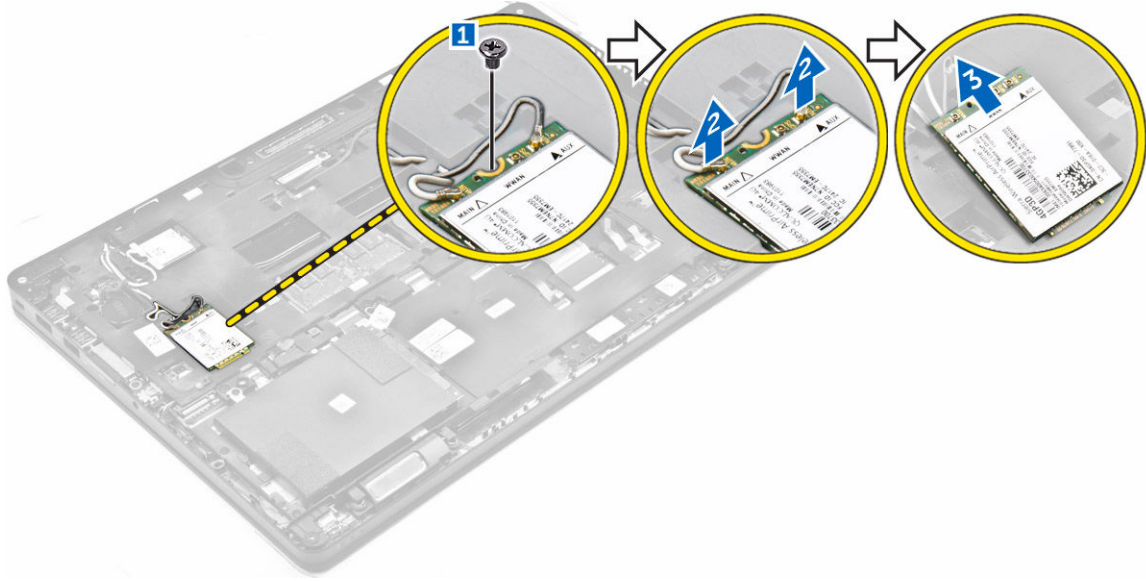


## WLAN Kartını Takma

1. WLAN kartını bilgisayar üzerindeki yuvaya takın.
2. WLAN kablolarını yönlendirme kanalından geçirin.
3. WLAN kablolarını WLAN Kartındaki konnektörlere takın.
4. Metal braketini yerleştirin ve bilgisayara sabitlemek için vidayı sıkın.
5. Şunları takın:
  - a. [pil](#)
  - b. [alt kapak](#)
6. [Sisteminizin içinde çalıştıktan sonra](#) bölümünde listelenen prosedürü takip edin.

## WWAN kartını çıkarma

1. [Bilgisayarınızın içinde çalışmadan önce](#) bölümündeki prosedüre uyun.
2. Şunları çıkarın:
  - a. [alt kapak](#)
  - b. [pil](#)
3. WWAN kartını çıkarmak için:
  - a. WWAN kartını sabitleyen vidaları çıkarın [1].
  - b. WWAN kablolarını WWAN kartı üzerindeki konnektörlerden ayırın [2].
  - c. WWAN kablolarını yönlendirme kanalından çıkarın.
  - d. WWAN kartını bilgisayardan çıkarın [3].

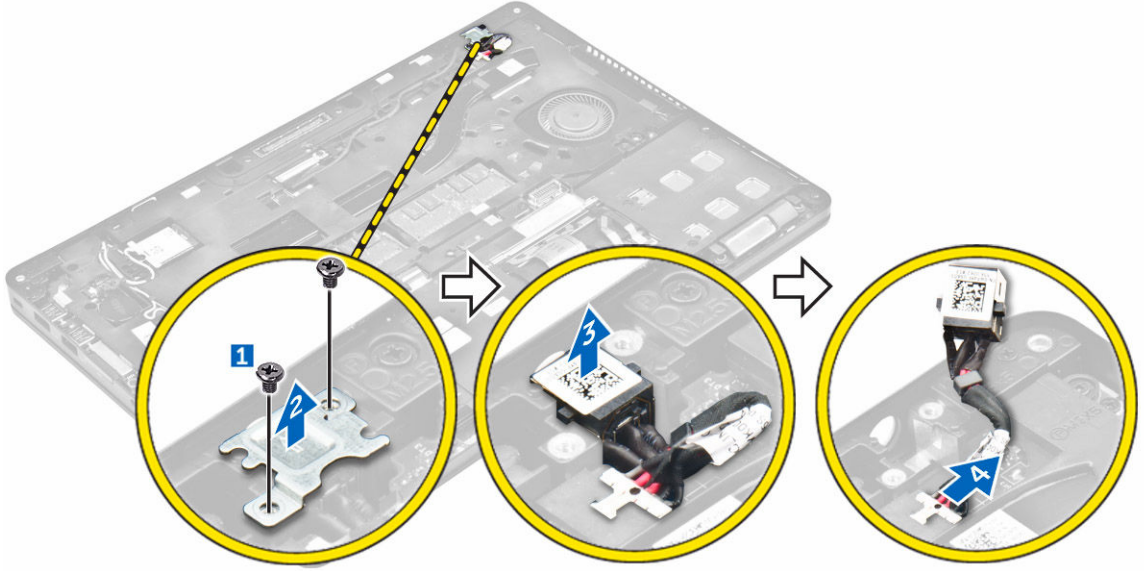


## WWAN kartını takma

1. WWAN kartını bilgisayar üzerindeki yuvaya takın.
2. WWAN kablolarını yönlendirme kanalından geçirin.
3. WWAN kablolarını WWAN kartındaki konnektörlere takın.
4. WWAN kartını bilgisayara sabitlemek için vidayı sıkın
5. Şunları takın:
  - a. [pil](#)
  - b. [alt kapak](#)
6. [Bilgisayarınızda çalıştıktan sonra](#) bölümündeki prosedürlere uyun.

## Güç konnektörü bağlantı noktasının çıkarılması

1. [Bilgisayarınızın içinde çalışmadan önce](#) bölümündeki prosedüre uyun.
2. Şunları çıkarın:
  - a. [alt kapak](#)
  - b. [pil](#)
3. Güç konnektörü bağlantı noktasını çıkarmak için:
  - a. Güç konnektörü bağlantı noktası üzerindeki metal braketini çıkarmak için vidaları çıkarın [1].
  - b. Metal braketini bilgisayardan kaldırın [2].
  - c. Güç konnektörü bağlantı noktasını bilgisayardan çıkarın [3].
  - d. Güç konnektörü bağlantı noktası kablosunu bilgisayardan çıkarın [4].

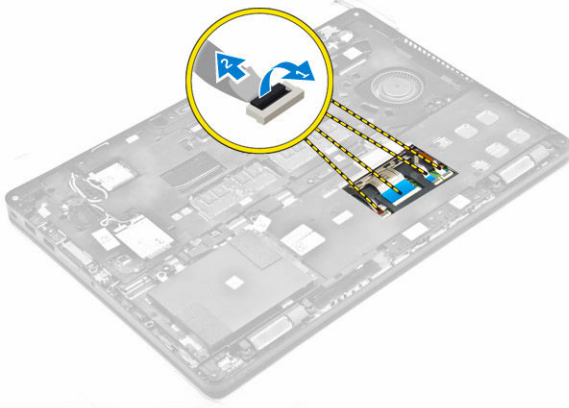


## Güç konnektörü bağlantı noktası kurulumu

1. Güç konnektörü bağlantı noktasını bilgisayardaki yuvasına takın.
2. Metal braketini güç konnektörü bağlantı noktasına takın.
3. Güç konnektörü bağlantı noktasını bilgisayara sabitlemek için vidayı sıkın.
4. Güç konnektörü bağlantı noktası kablosunu yönlendirme kanallarından geçirin.
5. Güç konnektörü bağlantı noktası kablosunu sistem kartındaki konektöre bağlayın.
6. Şunları takın:
  - a. [pil](#)
  - b. [alt kapak](#)
7. [Bilgisayarınızda çalıştıktan sonra](#) bölümündeki prosedürlere uyun.

## Klavyeyi çıkarma

1. [Bilgisayarınızın içinde çalışmadan önce](#) bölümündeki prosedüre uyun.
2. Şunları çıkarın:
  - a. [alt kapak](#)
  - b. [pil](#)
3. Klavye kenarını çıkarmak için:
  - a. Klavye kablolarını sistem kartının üzerindeki konektörlerden çıkarın.[1, 2].
  - b. Plastik bir çubuk kullanarak, klavye kenarını klavyeyi serbest bırakmak için kenarlarından kaldırın [3, 4, 5].



4. Klavyeyi çıkarmak için:
  - a. Klavyeyi bilgisayara sabitleyen vidaları sökün [1].
  - b. Klavyeyi kaldırın ve bilgisayardan çıkarmak için kaydırın [2, 3].



## Klavyeyi Takma

1. Klavyeyi bilgisayardaki vida tutucuları ile hizalayın.
2. Klavyeyi bilgisayara sabitlemek için vidaları sıkın.
3. Klavye kenarını bilgisayardaki tımaçlar ile hizalayın ve yerine oturana kadar bastırın
4. Klavye kablolarını sistem kartındaki konnektörlere takın.
5. Şunları takın:
  - a. [pil](#)
  - b. [alt kapak](#)
6. [Sisteminizin içinde çalıştıktan sonra](#) bölümünde listelenen prosedürü takip edin.

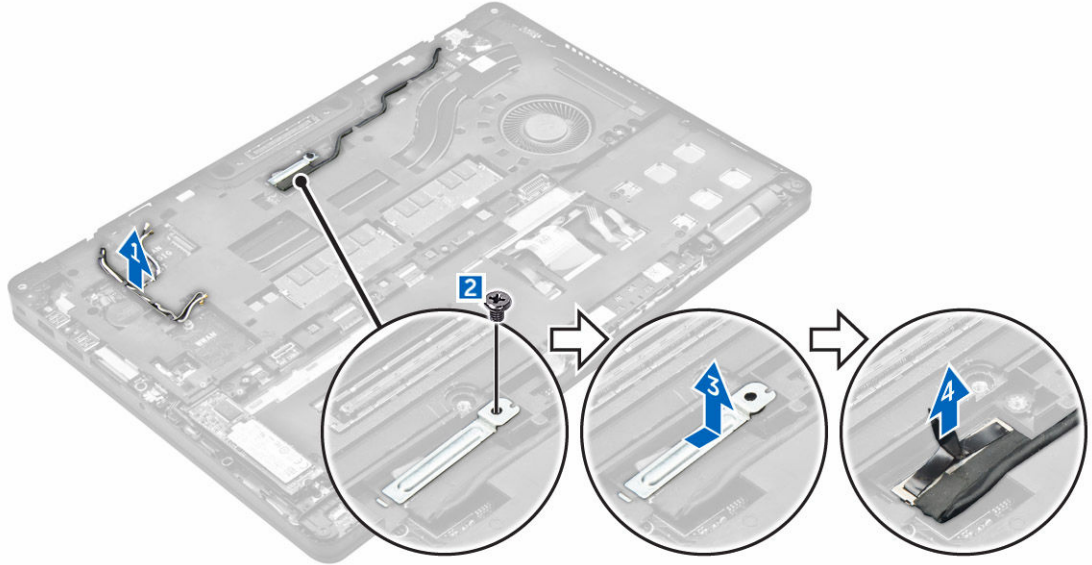
## Ekran aksamını çıkarma

1. [Bilgisayarınızın içinde çalışmadan önce](#) bölümündeki prosedüre uyun.
2. Şunları çıkarın:
  - a. [alt kapak](#)
  - b. [pil](#)

- c. [WLAN](#)
- d. [WWAN](#)
3. Ekran menteşe braketlerini çıkarmak için:
  - a. Ekran menteşesi braketini bilgisayara sabitleyen vidayı çıkarın [1].
  - b. Ekran menteşe braketini bilgisayardan çıkarın [2].

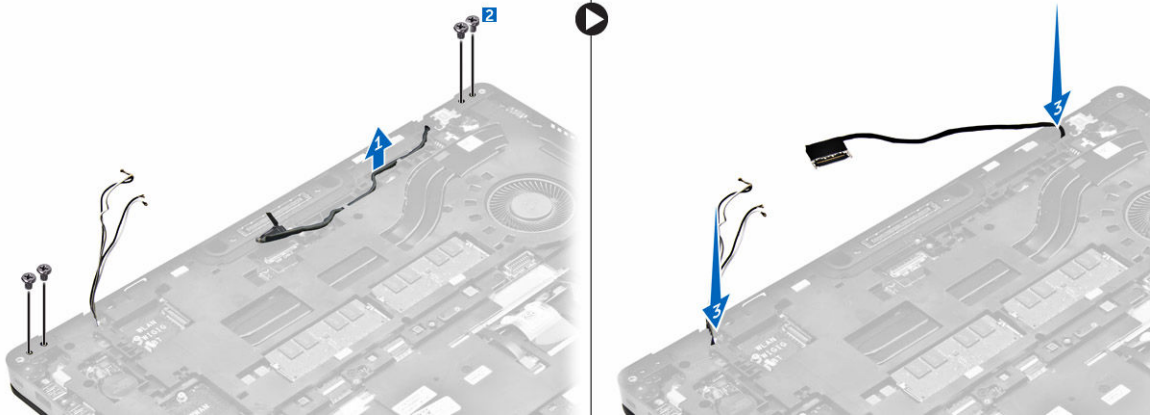


4. Ekran kablosunu çıkarmak için:
  - a. WLAN ve WWAN kablolarını dock çerçeveden çıkarın [1].
  - b. eDP kablosu braketini bilgisayara sabitleyen vidayı çıkarın [2].
  - c. Ekran kablosuna erişmek için eDP kablosu braketini çıkarın [3].
  - d. eDP kablosunun bağlantısını Sistem kartından kesin [4].



5. Ekran aksamını sökmek için:
  - a. Ekran kablosunu dock çerçeveden çıkarın [1].

- b. Ekran aksamını sabitleyen vidaları sökün [2]
- c. Anten kablolarını ve ekran kablosunu yönlendirme kanalından serbest bırakın [3].



6. Ekran aksamını sökmek için:
  - a. Ekran aksamını bilgisayara sabitleyen vidaları sökün [1].
  - b. Ekranı [2] açın ve ekran aksamını bilgisayardan [3] çıkarmak için kaldırın.

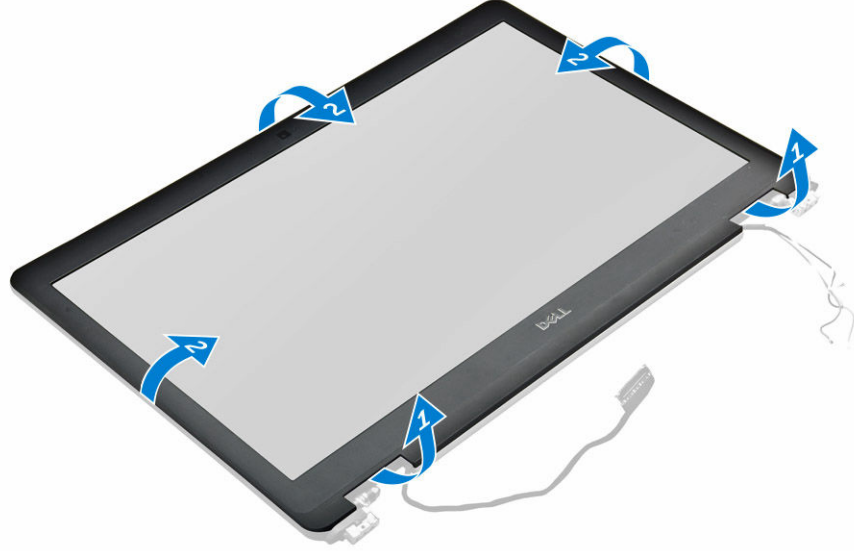


## Ekran aksamını takma

1. Bilgisayar üzerinde bulunan vida dilekleriyle hizalamak için ekran aksamını yerleştirin.
2. Ekran aksamını bilgisayara sabitleyen vidaları sıkın.
3. Ekran kablosunu yönlendirme kanalından geçirin ve anten kablolarını iterek delikten geçirin.
4. Anten kablolarını ve ekran kablosunu konnektörlere bağlayın.
5. Ekran kablosu braketini konnektörün üzerine yerleştirin ve ekran kablosunu bilgisayara sabitlemek için vidayı sıkın.
6. Ekran menteşesi braketini yerleştirin ve bilgisayara sabitlemek için vidaları sıkın.
7. Şunları takın:
  - a. [WLAN](#)
  - b. [WWAN](#)
  - c. [pil](#)
  - d. [alt kapak](#)
8. [Bilgisayarınızda çalıştıktan sonra](#) bölümündeki prosedürlere uyun.

## Ekran çerçevesini çıkarma

1. [Bilgisayarınızın içinde çalışmadan önce](#) bölümündeki prosedüre uyun.
2. Şunları çıkarın:
  - a. [alt kapak](#)
  - b. [pil](#)
  - c. [ekran aksamı](#)
3. Plastik bir çubuk kullanarak, ekran çerçevesinin ekran aksamından serbest bırakmak için kenardaki tırnakları serbest bırakın [1, 2].
4. Ekran çerçevesini ekran aksamından sökün.



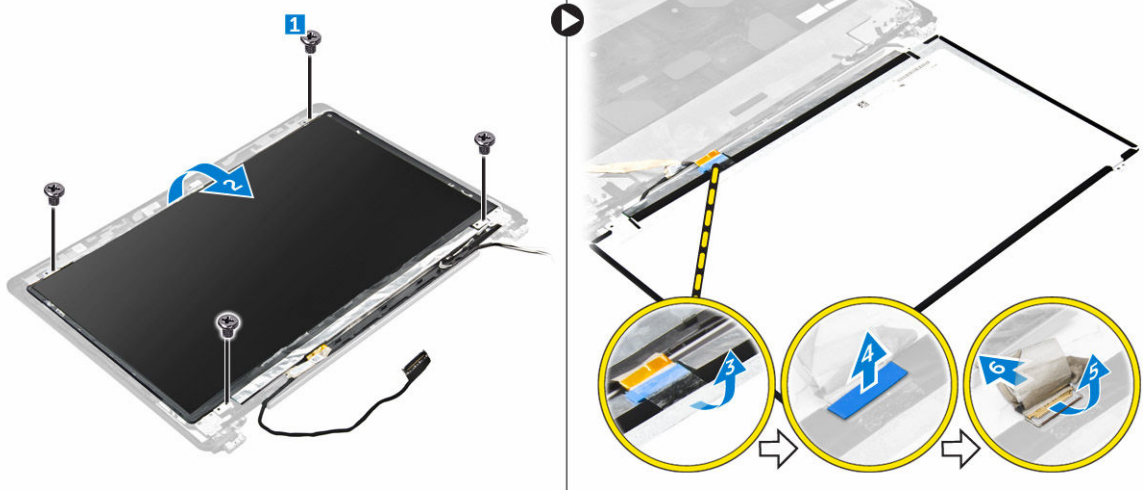
## Ekran çerçevesini takma

1. Ekran çerçevesini ekran aksamına yerleştirin.
2. Ekran çerçevesinin kenarlarını ekran aksamında yerine oturana kadar basın.
3. Şunları takın:
  - a. [ekran aksamı](#)
  - b. [pil](#)
  - c. [alt kapak](#)
4. [Sisteminizin içinde çalıştıktan sonra](#) bölümünde listelenen prosedürü takip edin.

## Ekran panelini çıkarma

1. [Bilgisayarınızın içinde çalışmadan önce](#) bölümündeki prosedüre uyun.
2. Şunları çıkarın:
  - a. [alt kapak](#)
  - b. [pil](#)
  - c. [ekran aksamı](#)

- d. [ekran çerçevesi](#)
3. Ekran panelini çıkarmak için.
  - a. Ekran panelini ekran aksamına sabitleyen vidaları sökün[1].
  - b. Ekran panelini kaldırın ve eDP kablosuna [2]erişmek için ekran panelini çevirin.
  - c. eDP kablosuna erişmek için yapışkan bandı sökün [3].
  - d. EDP kablosunu konnektörden sökün [4, 5, 6].
  - e. Ekran panelini bilgisayardan kaldırın.



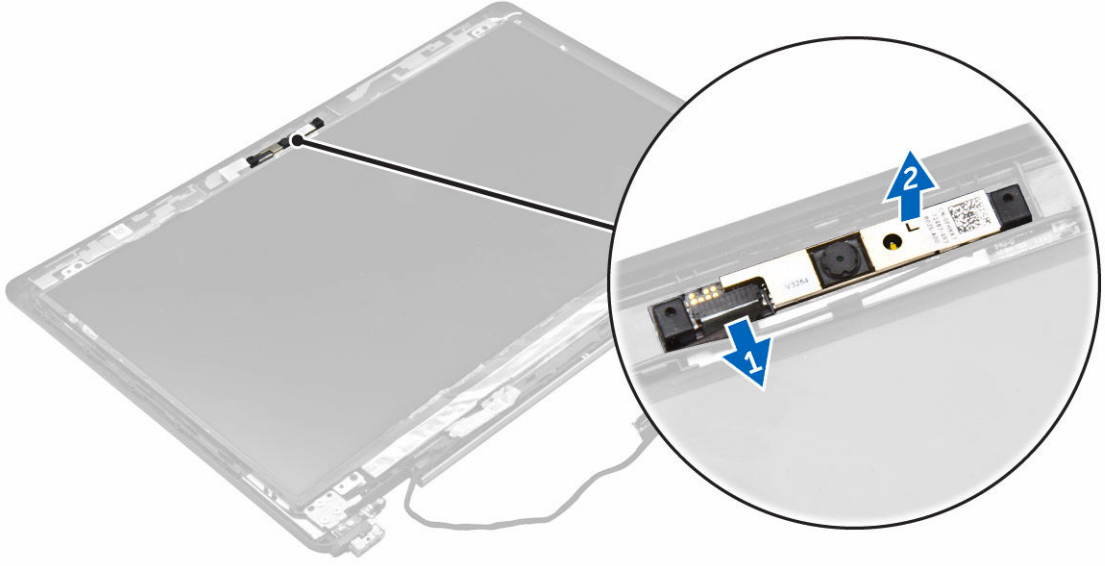
## Ekran panelini takma

1. eDP kablosunu konnektöre bağlayın ve yapışkan bandı sabitleyin.
2. Ekran panelini ekran aksamı üzerindeki vida tutucularla hizalayacak şekilde yerleştirin.
3. Ekran panelini ekran aksamına bağlayan vidaları sıkın.
4. Şunları takın:
  - a. [ekran aksamı](#)
  - b. [ekran çerçevesi](#)
  - c. [pil](#)
  - d. [alt kapak](#)
5. [Sisteminizin içinde çalıştıktan sonra](#) bölümünde listelenen prosedürü takip edin.

## Kamerayı çıkarma

1. [Bilgisayarınızın içinde çalışmadan önce](#) bölümündeki prosedüre uyun.
2. Şunları çıkarın:
  - a. [alt kapak](#)
  - b. [pil](#)
  - c. [WLAN kartı](#)
  - d. [WWAN kartı](#)
  - e. [ekran aksamı](#)
  - f. [ekran çerçevesi](#)
3. Kamerayı çıkarmak için:
  - a. Kamera kablosunu ekran aksamı üzerindeki konnektörden ayırın [1].

- b. Kamerayı ekran aksamından kaldırıp çıkarın [2].

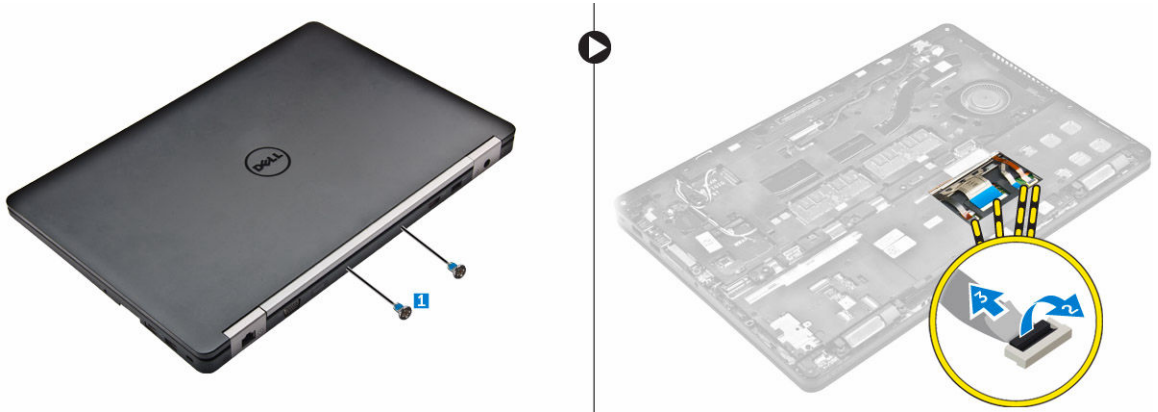


## Kamerayı takma

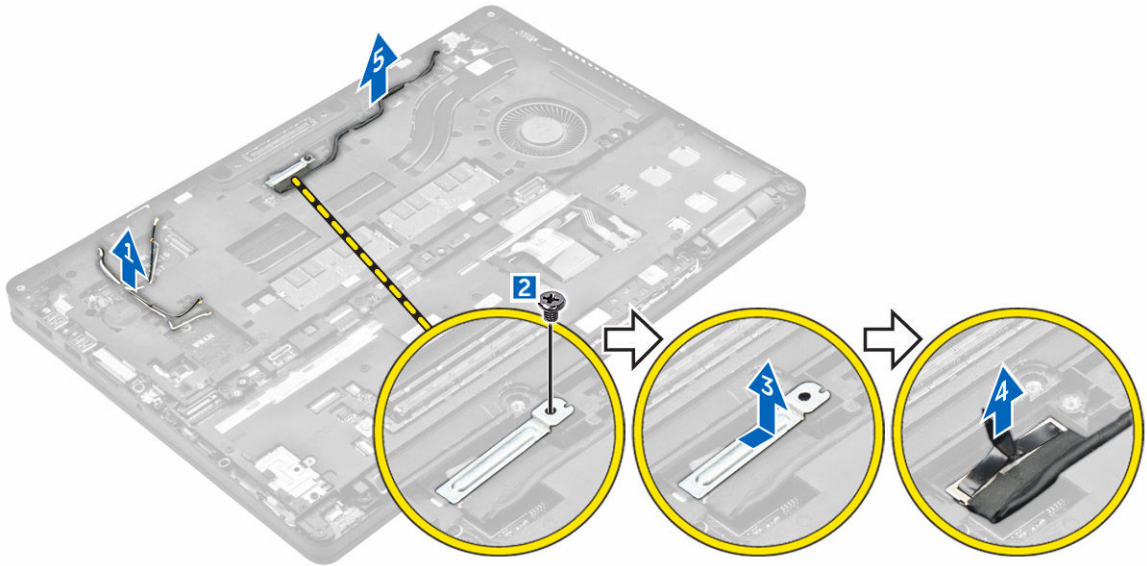
1. Kamerayı ekran aksamına yerleştirin.
2. Kamera kablosunu ekran aksamındaki konektöre takın.
3. Şunları takın:
  - a. [ekran çerçevesi](#)
  - b. [ekran aksamı](#)
  - c. [WWAN](#)
  - d. [WLAN](#)
  - e. [pil](#)
  - f. [alt kapak](#)
4. [Sisteminizin içinde çalıştıktan sonra](#) bölümünde listelenen prosedürü takip edin.

## Dock çerçevesini çıkarma

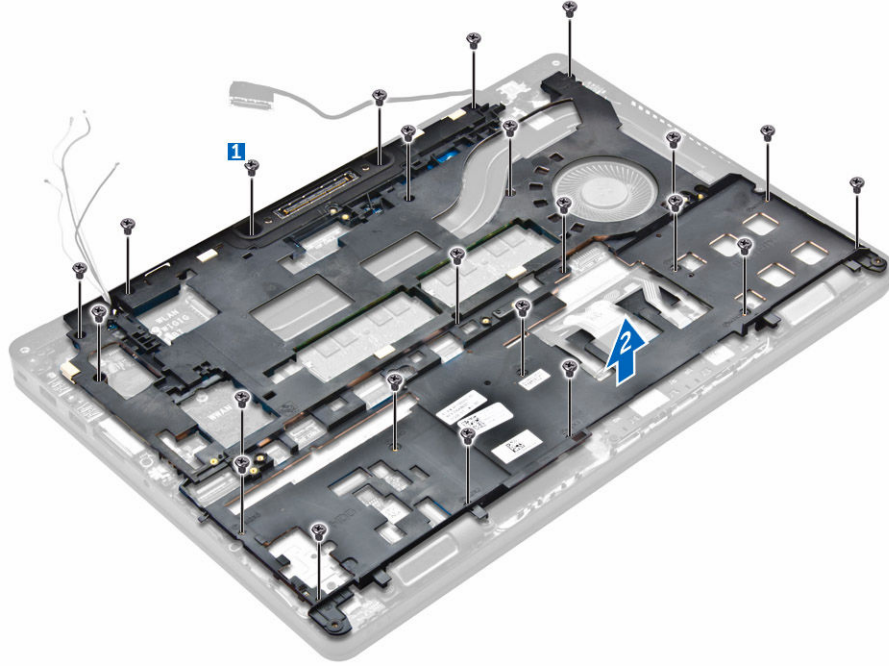
1. [Bilgisayarınızın içinde çalışmadan önce](#) bölümündeki prosedüre uyun.
2. Şunları çıkarın:
  - a. [alt kapak](#)
  - b. [pil](#)
  - c. [sabit sürücü tertibatı](#) veya [M.2 SSD](#) veya [PCIe SSD](#)
  - d. [WLAN kartı](#)
  - e. [WWAN kartı](#)
3. Dock çerçevesi konektörünü çıkarmak için:
  - a. Dock çerçevesini bilgisayara sabitleyen vidaları sökün [1].
  - b. Klavye kablolarını çıkarın [2, 3].




4. eDP kablosunu çıkarmak için:
- Doc çerçeve WWAN ve WLAN kablolarını çıkarın [1].
  - Vidayı çıkarın ve metal braket kaldırın [2, 3].
  - eDP kablosunu çıkarın [4].



5. Dock çerçevesini çıkarmak için:
- Dock çerçevesini bilgisayara sabitleyen vidaları sökün [1].
  - Dock çerçevesini bilgisayardan kaldırın [2].



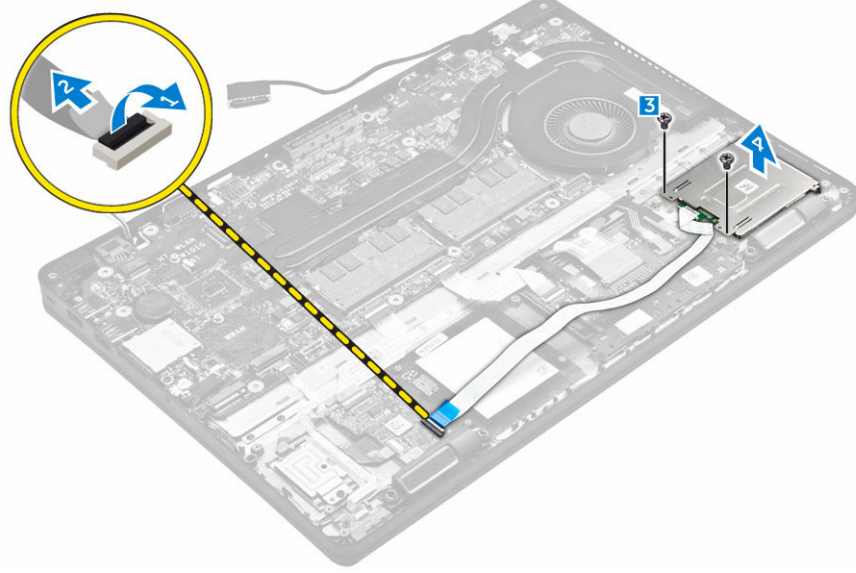
## Dock çerçevesini takma

1. Dock çerçevesini bilgisayara yerleştirin ve vidaları sıkın.
2. eDP kablosunu bağlayın.
3. Metal braket üzerine yerleştirin ve vidayı sıkın.
4. Klavye kablosunu bağlayın.
5. SSD plakasını yerleştirin ve sabitlemek için vidayı sıkın.  
 **NOT:** Adım 5 sadece PCIe SSD kartı çıkarılmış ise gereklidir.
6. Dock çerçevesini bilgisayara sabitlemek için vidaları sıkın.
7. Şunları takın:
  - a. [WWAN kartı](#)
  - b. [WLAN kartı](#)
  - c. [sabit sürücü tertibatı](#) veya [M.2 SSD](#) veya [PCIe SSD](#)
  - d. [pil](#)
  - e. [alt kapak](#)
8. [Sisteminizin içinde çalıştıktan sonra](#) bölümünde listelenen prosedürü takip edin.

## İsteğe bağlı SmartCard okuyucu kartını çıkarma

1. [Bilgisayarınızın içinde çalışmadan önce](#) bölümündeki prosedüre uyun.
2. Şunları çıkarın:
  - a. [alt kapak](#)
  - b. [pil](#)
  - c. [sabit sürücü tertibatı](#) veya [M.2 SSD](#) veya [PCIe SSD](#)
  - d. [dock çerçeve](#)

3. SmartCard okuyucu kartını çıkarmak için:
  - a. SmartCard okuyucu kartı kablosunu USH kartından çıkarın [1, 2].
  - b. Kabloyu yapışkandan serbest bırakmak için çıkarın.
  - c. SmartCard okuyucu kartını bilgisayara sabitleyen vidaları sökün [3].
  - d. SmartCard okuyucu kartını bilgisayardan dışarı kaldırın [4].



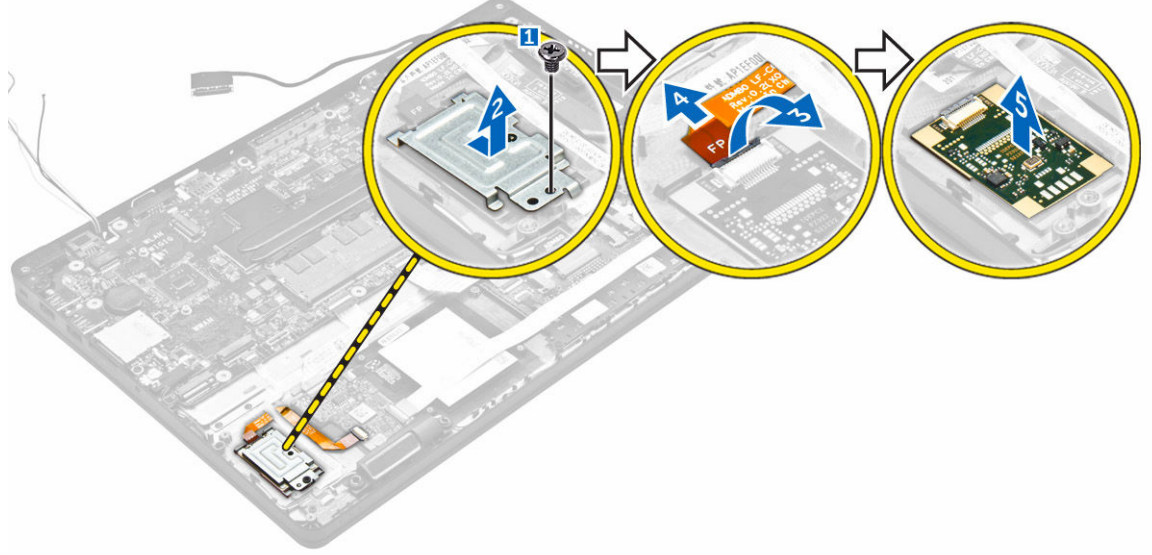
## İsteğe bağlı SmartCard okuyucu kartını takma

1. SmartCard okuyucu kartını bilgisayar üzerindeki yuvaya yerleştirin.
2. SmartCard okuyucu kartını bilgisayara sabitleyen vidaları sıkın.
3. SmartCard okuyucu kartı kablosunu USH kartındaki konektöre bağlayın.
4. Şunları takın:
  - a. [dock çerçeve](#)
  - b. [sabit sürücü tertibatı](#) veya [M.2 SSD](#) veya [PCIe SSD](#)
  - c. [pil](#)
  - d. [alt kapak](#)
5. [Bilgisayarınızda çalıştıktan sonra](#) bölümündeki prosedürlere uyun.

## Parmak izi okuyucu kartının çıkartılması

1. [Bilgisayarınızın içinde çalışmadan önce](#) bölümündeki prosedüre uyun.
2. Şunları çıkarın:
  - a. [alt kapak](#)
  - b. [pil](#)
  - c. [sabit sürücü tertibatı](#) veya [M.2 SSD](#) veya [PCIe SSD](#)
  - d. [dock çerçeve](#)
  - e. [WLAN kartı](#)
  - f. [WWAN kartı](#)
3. Parmak izi okuyucusu kartını çıkarmak için:

- a. Parmak izi okuyucu kartını bilgisayara sabitleyen metal braketini serbest bırakmak için vidayı çıkarın [1].
- b. Metal braketini bilgisayardan kaldırın [2].
- c. Parmak izi okuyucu kablosunu parmak izi okuyucu kartından çıkarın [3] [4].
- d. Parmak izi okuyucusu kartını bilgisayardan kaldırın [ 5].



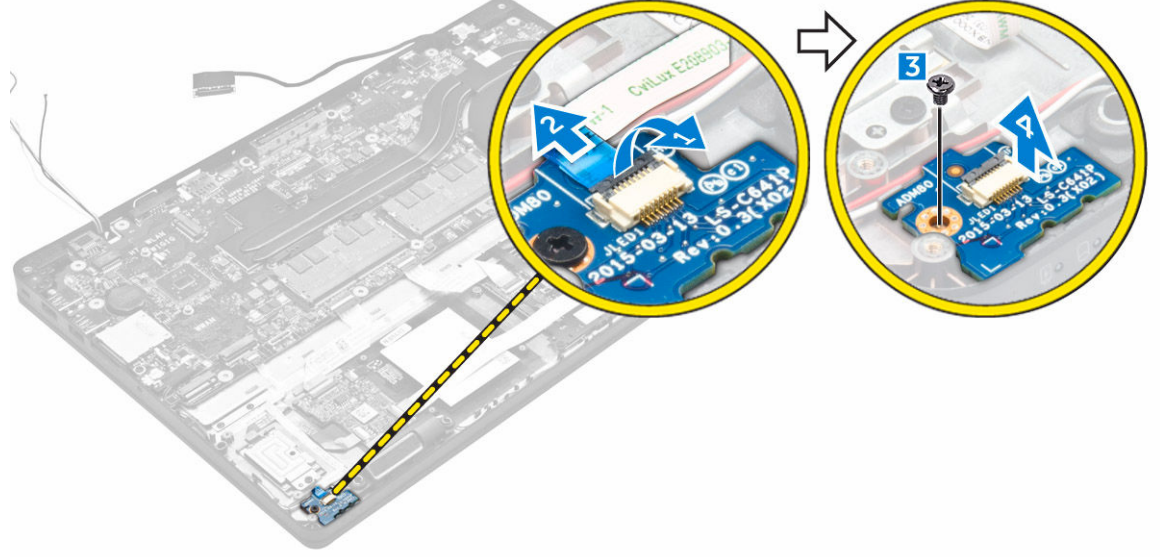
## İsteğe bağlı parmak izi okuyucu kartını takma

1. Parmak izi okuyucusu kartını bilgisayarın üzerindeki yuvaya yerleştirin.
2. Parmak izi okuyucu kablosunu parmak izi okuyucu kartına takın.
3. Parmak izi okuyucu kartının üzerine metal braketini yerleştirin ve parmak izi okuyucu kartını sabitlemek için vidayı sıkıştırın.
4. Şunları takın:
  - a. [sabit sürücü tertibatı](#) veya [M.2 SSD](#) veya [PCIe SSD](#)
  - b. [dock çerçeve](#)
  - c. [WLAN kartı](#)
  - d. [WWAN kartı](#)
  - e. [pil](#)
  - f. [alt kapak](#)
5. [Sisteminizin içinde çalıştıktan sonra](#) bölümünde listelenen prosedürü takip edin.

## LED kartını çıkarma

1. [Bilgisayarınızın içinde çalışmadan önce](#) bölümündeki prosedüre uyun.
2. Şunları çıkarın:
  - a. [alt kapak](#)
  - b. [pil](#)
  - c. [sabit sürücü tertibatı](#) veya [M.2 SSD](#) veya [PCIe SSD](#)
  - d. [dock çerçeve](#)
3. LED kartını çıkarmak için:
  - a. LED kartı kablosunu LED kartındaki konnektörden çıkarın [1, 2].

- b. LED kartını bilgisayara sabitleyen vidayı sökün [3].
- c. LED kartını bilgisayardan dışarı kaldırın [4].

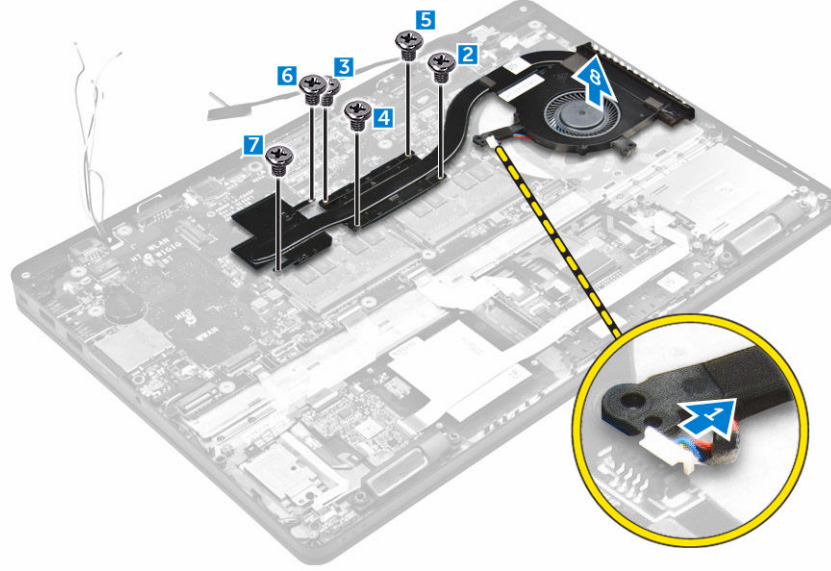


## LED kartını takma

1. LED kartını bilgisayardaki yuvaya takın.
2. LED kartını bilgisayara sabitleyen vidayı sıkın.
3. LED kartı kablosunu LED kartındaki konektöre bağlayın.
4. Şunları takın:
  - a. [dock çerçeve](#)
  - b. [sabit sürücü tertibatı](#) veya [M.2 SSD](#) veya [PCIe SSD](#)
  - c. [pil](#)
  - d. [alt kapak](#)
5. [Bilgisayarınızda çalıştıktan sonra](#) bölümündeki prosedürlere uyun.

## Isı Emici Aksamını Çıkarma

1. [Bilgisayarınızın içinde çalışmadan önce](#) bölümündeki prosedüre uyun.
2. Şunları çıkarın:
  - a. [alt kapak](#)
  - b. [pil](#)
  - c. [sabit sürücü tertibatı](#) veya [M.2 SSD](#) veya [PCIe SSD](#)
  - d. [WLAN](#)
  - e. [WWAN](#)
  - f. [dock çerçeve](#)
3. Isı emiciyi çıkarmak için:
  - a. Fan kablosunun bağlantısını kesin [1].
  - b. Isı emici aksamını sistem kartına [2, 3, 4, 5, 6, 7] sabitleyen vidaları çıkarın.
  - c. Isı emici aksamını sistem kartından kaldırın [8].

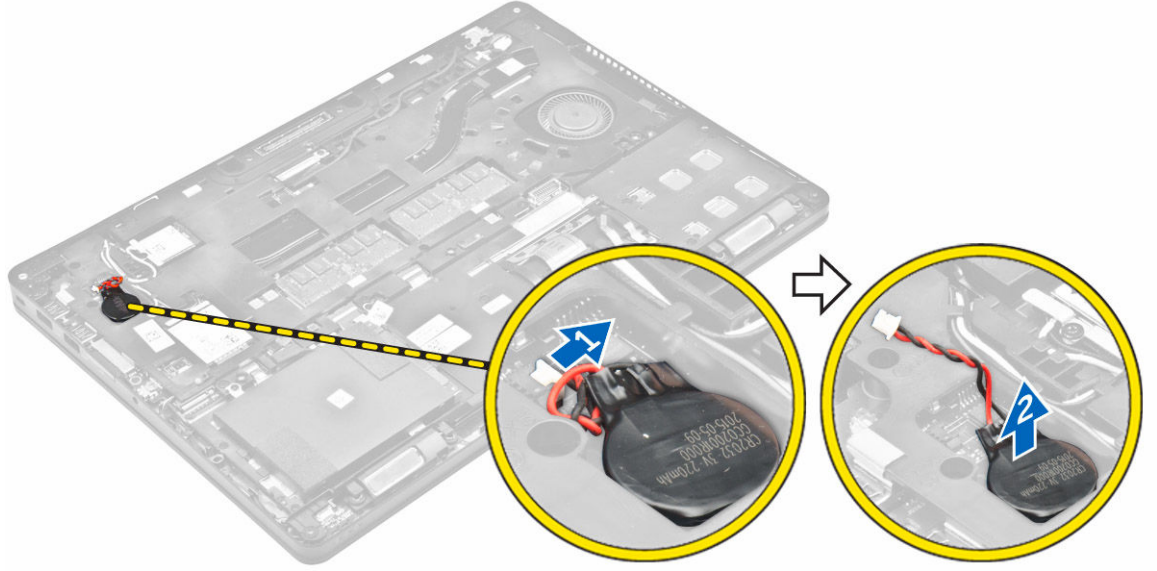


## Isı Emici Aksamını Takma

1. Isı emicisi aksamını sistem kartına yerleştirin ve vida tutucularla hizalayın.
2. Isı emici aksamını sistem kartına sabitleyen vidaları sıkın.
3. Fan kablosunu sistem kartındaki konnektöre takın.
4. Şunları takın:
  - a. [dock çerçeve](#)
  - b. [WWAN](#)
  - c. [WLAN](#)
  - d. [sabit sürücü tertibatı](#) veya [M.2 SSD](#) veya [PCIe SSD](#)
  - e. [pil](#)
  - f. [alt kapak](#)
5. [Bilgisayarınızda çalıştıktan sonra](#) bölümündeki prosedürlere uyun.

## Düğme pili çıkarma

1. [Bilgisayarınızın içinde çalışmadan önce](#) bölümündeki prosedüre uyun.
2. Şunları çıkarın:
  - a. [alt kapak](#)
  - b. [pil](#)
3. Düğme pili çıkarmak için:
  - a. Düğme pil kablosunu sistem kartındaki konnektörden çıkarın [1].
  - b. Düğme pili yapışkanından çıkarmak için kaldırın ve sistem kartından çıkarın [2].

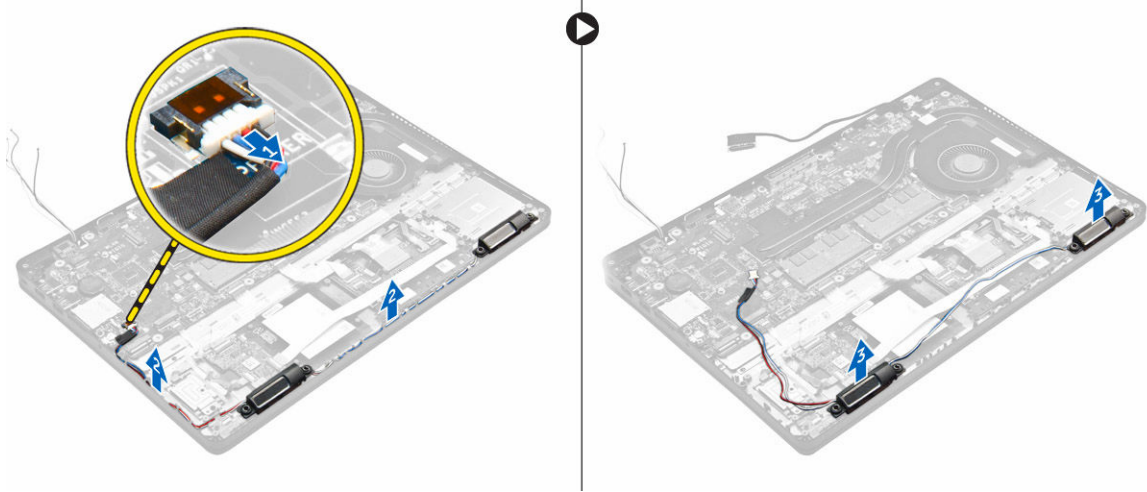


## Düğme pili takma

1. Düğme pili sistem kartındaki yuvaya yerleştirin.
2. Düğme pil kablosunu sistem kartı üzerindeki konnektöre bağlayın.
3. Şunları takın:
  - a. [pil](#)
  - b. [alt kapak](#)
4. [Bilgisayarınızda çalıştıktan sonra](#) bölümündeki prosedürlere uyun.

## Hoparlörleri çıkarma

1. [Bilgisayarınızın içinde çalışmadan önce](#) bölümündeki prosedüre uyun.
2. Şunları çıkarın:
  - a. [alt kapak](#)
  - b. [pil](#)
  - c. [bellek modülü](#)
  - d. [sabit sürücü tertibatı](#) veya [M.2 SSD](#) veya [PCIe SSD](#)
  - e. [dock çerçeve](#)
3. Hoparlörü çıkarmak için:
  - a. Hoparlör kablosunu çıkarın [1].
  - b. LED kartı bağlantısını LED kartı kablosundan kesin.
  - c. Bilgisayar üzerindeki sabitleme klipsleri kablolarını çıkarın [2].
  - d. Hoparlörü bilgisayardan [3]kaldırın.

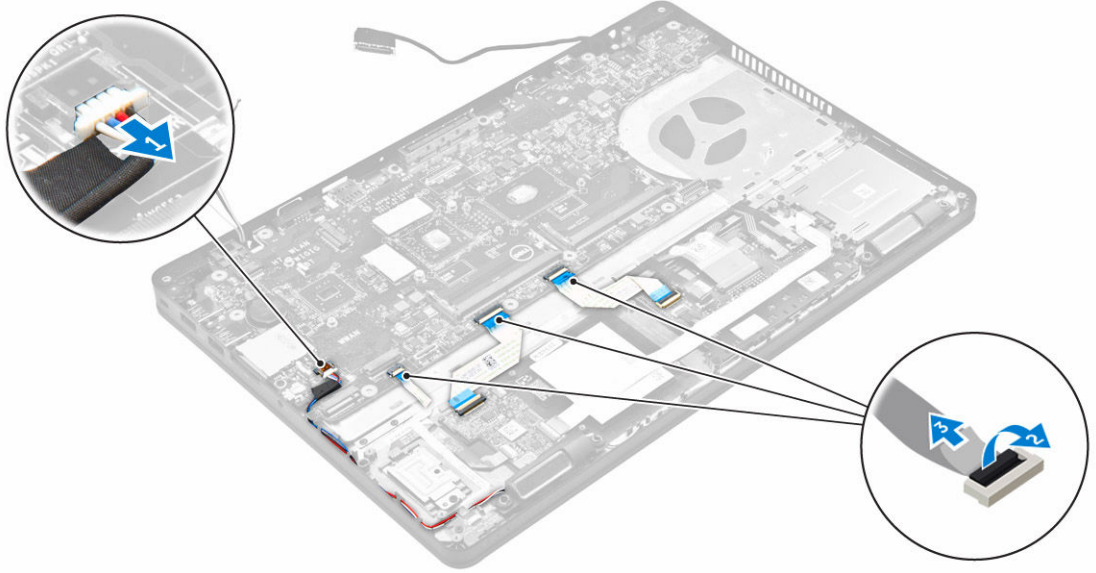


## Hoparlörleri takma

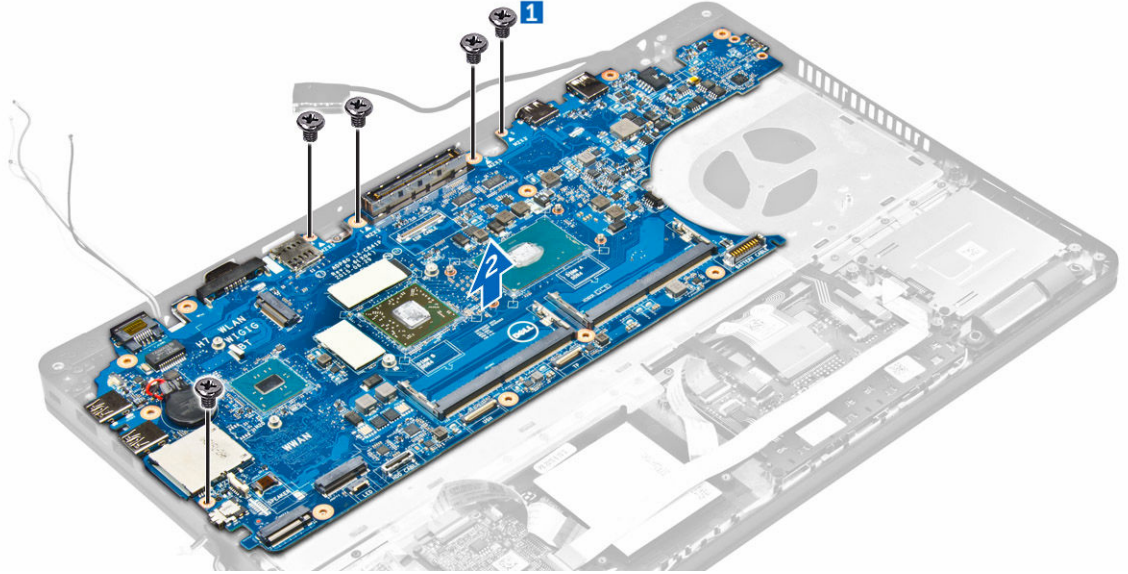
1. Hoparlörleri bilgisayardaki yuvalara yerleştirin.
2. Hoparlör kablosunu sabitleme klipsleri üzerinden yönlendirme kanalından geçirin.
3. Hoparlör kablosunu sistem kartındaki konnektöre takın.
4. Şunları takın:
  - a. [dock çerçeve](#)
  - b. [WLAN](#)
  - c. [WWAN](#)
  - d. [sabit sürücü tertibatı](#) veya [M.2 SSD](#) veya [PCIe SSD](#)
  - e. [pil](#)
  - f. [alt kapak](#)
5. [Bilgisayarınızda çalıştıktan sonra](#) bölümündeki prosedürlere uyun.

## Sistem kartını çıkarma

1. [Bilgisayarınızın içinde çalışmadan önce](#) bölümündeki prosedüre uyun.
2. Şunları çıkarın:
  - a. [alt kapak](#)
  - b. [pil](#)
  - c. [bellek modülü](#)
  - d. [sabit sürücü tertibatı](#) veya [M.2 SSD](#) veya [PCIe SSD](#)
  - e. [WLAN kartı](#)
  - f. [WWAN kartı](#)
  - g. [klavye](#)
  - h. [dock çerçeve](#)
  - i. [güç konnektörü bağlantı noktası](#)
3. Hoparlör kablolarını [1], dokunmatik yüzey ve sistem kartı kablolarını [2, 3] sistem kartından çıkarın.



4. Sistem kartını çıkarmak için:
  - a. Sistem kartını kasaya sabitleyen vidaları çıkartın [1].
  - b. Konnektörleri bilgisayarın arkasındaki yuvalardan ayırmak için sistem kartını kaydırın.
  - c. Sistem kartını bilgisayardan kaldırın [2].




## Sistem kartını takma

1. Sistem kartını bilgisayarın üzerindeki vida tutucuları ile hizalayın.
2. Sistem kartını bilgisayara sabitleyen vidaları sıkın.
3. Hoparlör kablosunu sistemdeki konnektörüne takın ve kabloyu yönlendirme kanallarından geçirin.
4. Hoparlör, güç konektörü ve düğme pil kablolarını sistem kartı üzerindeki konnektörlere bağlayın.
5. Şunları takın:

- a. [güç konnektörü bağlantı noktası](#)
  - b. [WLAN](#)
  - c. [ısı emici aksamı](#)
  - d. [WWAN](#)
  - e. [dock çerçeve](#)
  - f. [sabit sürücü tertibatı](#) veya [M.2 SSD](#) veya [PCIe SSD](#)
  - g. [klavye](#)
  - h. [bellek modülü](#)
  - i. [pil](#)
  - j. [alt kapak](#)
6. [Bilgisayarınızda çalıştıktan sonra](#) bölümündeki prosedürlere uyun.

## Sistem kurulum seçenekleri

 **NOT:** Bilgisayara ve takılı aygıtlarına bağlı olarak, bu bölümde listelenen öğeler görünebilir veya görünmeyebilir.


### Boot Sequence

Önyükleme Sırası, Sistem Kurulumu- tarafından tanımlanan önyükleme cihazı sırasını atlamanızı ve doğrudan belirli bir cihaza önyükleme yapmanızı (örn. optik sürücü veya sabit sürücü) sağlar. Açılışta Kendi Kendine Test (POST) sırasında, Dell logosu görüntülendiğinde şunları yapabilirsiniz:

- F2 tuşuna basarak Sistem Kurulumunu açın
- F12 tuşuna basarak bir defalık önyükleme menüsünü açın

Tek seferlik önyükleme menüsü, tanılama seçeneği de dahil olmak üzere önyükleme yapabileceğiniz cihazları görüntüler. Önyükleme menüsü seçenekleri şunlardır:

- Çıkarılabilir Sürücü (varsa)
- STXXXX Sürücüsü

 **NOT:** XXX, SATA sürücü numarasını belirtir.


- Optik Sürücü
- Tanılamalar

 **NOT:** **Diagnostics (Tanılamalar)** seçildiğinde, **ePSA diagnostics (ePSA tanılama)** ekranı görüntülenir.

Önyükleme sırası ekranı aynı zamanda System Setup (Sistem Kurulumu) ekranına erişme seçeneğini de görüntüler.


### Gezinti tuşları

Aşağıdaki tablo, sistem kurulumu navigasyon tuşlarını görüntüler.

 **NOT:** Sistem Kurulum seçeneklerinin çoğunda yaptığınız değişiklikler kaydedilir ancak siz sistemi yeniden başlatana kadar etkili olmaz.

**Tablo 2. Gezinti tuşları**

Tuşlar	Navigasyon
Yukarı ok	Bir önceki alana gider.
Aşağı ok	Bir sonraki alana gider.
Enter	Seçilen alanda (varsa) bir değer seçmenizi veya alandaki bağlantıyı izlemenizi sağlar.
Boşluk çubuğu	Varsa, bir açılan-listeyi genişletir veya daraltır.
Tab	Bir sonraki odaklanılan alana geçer.


Tuşlar	Navigasyon
	 <b>NOT:</b> Sadece standart grafik tarayıcı için.
Esc	Siz ana ekranı görüntüleyene kadar önceki sayfaya gider. Ana ekranda Esc tuşuna basıldığında, kaydedilmemiş değişiklikleri kaydetmeniz için soran ve sistemi yeniden başlatan bir mesaj görüntülenir.
F1	Sistem Kurulumu yardım dosyasını görüntüler.

## Sistem Kurulumuna genel bakış

Sistem Kurulumu aşağıdakileri gerçekleştirmenizi sağlar:


- Bilgisayarınıza herhangi bir donanım ekledikten, bir donanımı değiştirdikten ya da çıkardıktan sonra sistem yapılandırma bilgilerini değiştirme.
- Kullanıcı parolası gibi kullanıcı tarafından belirlenebilen bir seçeneği ayarlama veya değiştirme.
- Geçerli bellek miktarını okuma veya takılı sabit sürücü türünü ayarlama.


Sistem Kurulumu'nu kullanmadan önce ileride kullanmak üzere Sistem Kurulumu ekran bilgilerini bir yere not etmeniz önerilir.

 **DİKKAT:** Uzman bir bilgisayar kullanıcısı değilseniz, bu programın ayarlarını değiştirmeyin. Bazı değişiklikler bilgisayarınızın yanlış çalışmasına neden olabilir.

## Sistem Kurulumuna Erişim

1. Bilgisayarınızı açın (veya yeniden başlatın).
2. Beyaz renkli Dell logosu görüntüledikten sonra hemen F2 tuşuna basın.  
Sistem Kurulum sayfası görüntülenir.

 **NOT:** Çok uzun süre bekledikten sonra işletim sistemi logosunu görürseniz, masaüstü görünene kadar beklemeye devam edin ve sonra bilgisayarınızı kapatıp yeniden deneyin.

 **NOT:** Dell logosu görüntüledikten sonra F12 tuşuna basıp **BIOS setup** ögesini de seçebilirsiniz.

## Genel ekran seçenekleri


Bu kısımda bilgisayarınızın birincil donanım özellikleri listelenmiştir.


Seçenek	Açıklama
<b>Sistem Bilgisi</b>	<ul style="list-style-type: none"><li>• System Information (Sistem Bilgileri) - BIOS Sürümü, Service Tag (Servis Etiket), Asset Tag (Demirbaş Etiket), Sahiplik Etiket, Sahiplik Tarihi, Üretim Tarihi ve Express Servis Kodu'nu görüntüler.</li><li>• Bellek Bilgileri: Takılan Bellek, Kullanılabilir Bellek, Bellek Hızı, Bellek Kanalları Modu, Bellek Teknolojisi, DIMM A Boyutu ve DIMM B Boyutunu görüntüler.</li><li>• İşlemci Bilgileri: İşlemci Türü, Core Sayacı, İşlemci Kimliği, Geçerli Saat Hızı, Minimum Saat Hızı, Maksimum Saat Hızı, İşlemci L2 Önbellek, İşlemci L3 Önbellek, HT Yeterli, ve 64-Bit Teknolojisi bilgilerini görüntüler.</li><li>• Aygıt Bilgileri: Birincil Sabit Disk, SATA-0, M.2PCIe SSD-0, Yuva eSATA Aygıtı, LOM MAC Adresi, Video Denetleyicisi, Video BIOS Sürümü, Video Belleği, Panel Tipi, Yerel Çözünürlük, Ses Denetleyicisi, WiFi Aygıtı, WiGig Aygıtı, Hücresel Aygıt, Bluetooth Aygıtını görüntüler.</li></ul>

<b>Seenek</b>	<b>Aıklama</b>
<b>Battery Information</b>	Pilin durumunu ve bilgisayara baėlı AC adaptörünün türünü gösterir.
<b>Boot Sequence</b>	<p><b>Boot Sequence</b> Bilgisayarın bir işletim sistemi bulmaya çalışma sırasını belirler. Seçenekler şunlardır:</p> <ul style="list-style-type: none"><li>• Windows Boot Manager</li><li>• UEFI: Sabit sürücü ile ilgili ayrıntılar</li></ul> <p><b>Boot List Options</b> Önyükleme listesi seçeneğini deėiştirmenizi sağlar:</p> <ul style="list-style-type: none"><li>• Legacy</li><li>• UEFI (varsayılan olarak etkin)</li></ul>
<b>Advanced Boot Options</b>	Bu seçenek, eski opsiyonel ROM'ları yüklemenize izin verir. Varsayılan olarak <b>Enable Legacy Option ROMs (Eski Opsiyonel ROM'ları etkinleştir)</b> seçeneėi devre dışıdır.
<b>Date/Time</b>	Tarih ve saati deėiştirmenize olanak tanır.


## Sistem Yapılandırma ekranı seçenekleri

<b>Seenek</b>	<b>Aıklama</b>
<b>Integrated NIC</b>	<p>Tümleşik aė denetleyicisini yapılandırmanızı sağlar. Seçenekler şunlardır:</p> <ul style="list-style-type: none"><li>• Disabled (Devre dışı)</li><li>• Enabled (Etkin)</li><li>• Etkinleştirilmiş w/PXE: Bu seçenek, varsayılan olarak etkinleştirilmiştir.</li></ul>
<b>Parallel Port</b>	<p>Yerleşirme aygıtındaki paralel bağlantı noktasını yapılandırmanızı sağlar. Seçenekler şunlardır:</p> <ul style="list-style-type: none"><li>• Disabled (Devre dışı)</li><li>• AT: Bu seçenek, varsayılan olarak etkindir.</li><li>• PS2</li><li>• ECP</li></ul>
<b>Serial Port</b>	<p>Tümleşik seri bağlantı noktasını yapılandırmanızı sağlar. Seçenekler şunlardır:</p> <ul style="list-style-type: none"><li>• Disabled (Devre dışı)</li><li>• COM1: Bu seçenek, varsayılan olarak etkindir.</li><li>• COM2</li><li>• COM3</li><li>• COM4</li></ul>
<b>SATA Operation</b>	<p>Dahili SATA sabit sürücü denetleyicisini yapılandırmanızı sağlar. Seçenekler şunlardır:</p> <ul style="list-style-type: none"><li>• Disabled (Devre dışı)</li><li>• AHCI</li></ul>




<b>Seenek</b>	<p><b>Aıklama</b></p> <ul style="list-style-type: none"> <li>RAID On: Bu seenek, varsayılan olarak etkindir.</li> </ul>
<b>Drives</b>	<p>Kart üzerinde bulunan SATA sürücülerini yapılandırmanızı sağlar. Tüm sürücüler, varsayılan olarak etkindir. Seenekler şunlardır:</p> <ul style="list-style-type: none"> <li>SATA-0</li> <li>SATA-1</li> <li>SATA-2</li> <li>M. 2 PCIe SSD-0</li> </ul>
<b>SMART Reporting</b>	<p>Bu alan, tümleşik sürücülere ilişkin sabit sürücü hatalarının sistem başlatma sırasında rapor edilip edilmediğini kontrol eder. Bu teknoloji, SMART (Kendi Kendine Kontrol, Analiz Ve Raporlama Teknolojisi) özelliğinin bir parçasıdır. Bu seenek varsayılan olarak devre dışıdır.</p> <ul style="list-style-type: none"> <li>SMART (Akıllı) Raporlama'yı Etkinleştir</li> </ul>
<b>USB/Thunderbolt Configuration</b>	<p>Bu, isteğe bağlı bir özelliktir.</p> <p>Bu alan tümleşik USB denetleyiciyi yapılandırır. Önyükleme Desteği etkinleştirilmişse, sistemin her türlü USB Yiğın Depolama Aygıtlarından (HDD, bellek anahtarı, disket) önyükleme yapmasına izin verilir. USB bağlantı noktası etkinse, bu bağlantı noktasına takılı aygıt etkinleştirilir ve OS için hazırır.</p> <p>USB bağlantı noktası devre dışıysa, OS bu bağlantı noktasına takılı hiçbir aygıtı göremez.</p> <p>Seenekler:</p> <ul style="list-style-type: none"> <li>USB Önyükleme Desteğini Etkinleştir (varsayılan olarak etkin)</li> <li>Harici USB Bağlantı Noktasını Etkinleştir (varsayılan olarak etkin)</li> <li>Thunderbolt Bağlantı Noktasını Etkinleştir (varsayılan olarak etkin).</li> <li>Thunderbolt Önyükleme Desteğini etkinleştirir. Bu isteğe bağlı bir özelliktir.</li> <li>Her zaman Dell Docks sağlar. Bu isteğe bağlı bir özelliktir.</li> <li>Thunderbolt (ve TBT arkasında PCIe) Önyükleme Öncelerini Etkinleştirme</li> </ul> <p> <b>NOT:</b> USB klavye ve fare, bu ayarları dikkate almaksızın her zaman BIOS kurulumunda çalışır.</p>
<b>USB PowerShare</b>	<p>Bu alan USB PowerShare işlevi davranışını yapılandırır. Bu seenek, harici aygıtları USB Power Share bağlantı noktası üzerinden harici aygıtları depolanan sistem pil gücü ile şarj etmenizi sağlar.</p>
<b>Audio</b>	<p>Bu alan, entegre ses denetleyicisini etkinleştirir ya da devre dışı bırakır. Varsayılan olarak, <b>Enable Audio (Sesi etkinleştir)</b> seeneği seçilir. Seenekler:</p> <ul style="list-style-type: none"> <li>Mikrofonu Etkinleştir (varsayılan olarak etkin)</li> <li>Dahili Hoparlörü Etkinleştir (varsayılan olarak etkin)</li> </ul>
<b>Keyboard Illumination</b>	<p>Bu alan, klavye aydınlatma özelliğinin çalışma modunu seçmenize olanak tanır. Klavye parlaklık seviyesi, %0 'dan %100 'e kadar ayarlanabilir. Seenekler şunlardır:</p> <ul style="list-style-type: none"> <li>Disabled (Devre dışı)</li> <li>Dim</li> </ul>




Seenek	Aıklama
	<ul style="list-style-type: none"><li>• Parlak (varsayılan olarak etkin)</li></ul>
<b>Keyboard Backlight with AC</b>	AC ile Klavye Arka Işıđı seeneđi ana klavye aydınlatma özelliđini etkilemez. Klavye Aydınlatma çeşitli aydınlatma düzeylerini desteklemeye devam eder. Arka ışık etkinleştirildiđinde bu alanın etkisi olur.
<b>Touchscreen</b>	Bu seenek, dokunmatik ekranı etkinleştirme veya devre dıőı bırakmayı kontrol eder.
<b>Unobtrusive Mode</b>	Bu seenek etkinleştirildiđinde, Fn+F7'ye basılması sistemdeki tüm ışık ve sesleri kapatır. Normal çalışmaya dönmek için, yeniden Fn+F7'ye tekrar basın. Bu seenek varsayılan olarak devre dıőıdır.
<b>Miscellaneous Devices</b>	Aőađıdaki aygıtları etkinleştirmenizi veya devre dıőı bırakmanızı sađlar: <ul style="list-style-type: none"><li>• Kamerayı Etkinleştir (varsayılan olarak etkin)</li><li>• SD Kart Salt Okunur</li><li>• Sabit Sürücü Serbest Düşme Korumasını Etkinleştir (varsayılan olarak etkin)</li><li>• Ortam Kartını Etkinleştir</li><li>• Ortam Kartını Devre Dıőı Bırak</li></ul> <p> <b>NOT:</b> Tüm aygıtlar, varsayılan olarak etkindir.</p>

## Video ekran seenekleri

Seenek	Aıklama
<b>LCD Brightness</b>	Güç kaynađına bađlı olarak ekran parlaklık ayarlarını yapmanızı sađlar (Pil üzerinde ve AC üzerinde).
 <b>NOT:</b> Video ayarı, yalnızca sisteme bir video kartı takıldıđında görölür.	

## Güvenlik ekranı seenekleri


Seenek	Aıklama
<b>Admin Password</b>	Yönetici (admin) parolasını ayarlamanızı, deđiőtirmenizi veya silmenizi sađlar. <p> <b>NOT:</b> Sistem veya sabit sürücü parolasını belirlemeden önce yönetici parolasını belirlemelisiniz. Yönetici parolasının otomatik olarak silinmesi, sistem parolasını ve sabit sürücü parolasını otomatik olarak siler.</p> <p> <b>NOT:</b> Başarılı parola deđiőiklikleri hemen etkin olur.</p> <p>Varsayılan Ayar: Not set (Belirlenmedi)</p>
<b>System Password</b>	Sistem parolasını ayarlamanızı, deđiőtirmenizi veya silmenizi sađlar. <p> <b>NOT:</b> Başarılı parola deđiőiklikleri hemen etkin olur.</p> <p>Varsayılan Ayar: Not set (Belirlenmedi)</p>
<b>Mini Card SSD Password</b>	Mini Kart SSD Parola ayarlamanızı, deđiőtirmenizi veya silmenizi sađlar.

Seenek	Aıklama
	<p> <b>NOT:</b> Bařarılı parola deęiřiklikleri hemen etkin olur.</p> <p>Varsayılan Ayar: Not set (Belirlenmedi)</p>
<b>Strong Password</b>	<p>Her zaman gcl parolalar oluřturma seeneęini yrtmenizi saęlar.</p> <p>Varsayılan Ayar: Enable Strong Password (Gcl Parolayı Etkinleřtir) seili deęildir.</p> <p> <b>NOT:</b> Gcl Parola etkinse, Ynetici ve Sistem parolaları, en az bir byk harf ve bir byk harf iermeli ve en az 8 karakter uzunluęunda olmalıdır.</p>
<b>Password Configuration</b>	<p>Ynetici ve Sistem parolalarının minimum ve maksimum uzunluęunu belirlemenizi saęlar.</p>
<b>Password Bypass</b>	<p>Ayarlı olduklarında, Sistem ve Dahili HDD parolasını atlama iznini etkinleřtirmenizi veya devre dıřı bırakmanızı saęlar. Seenekler řunlardır:</p> <ul style="list-style-type: none"> <li>• Disabled (Devre dıřı)</li> <li>• Reboot bypass (Yeniden bařlatmayı atlama)</li> </ul> <p>Varsayılan ayar: Disabled (Devre dıřı)</p>
<b>Password Change</b>	<p>Ynetici parolası ayarlandığında, Sistem ve Sabit Src parolalarına izni etkinleřtirmenizi ve devre dıřı bırakmanızı saęlar.</p> <p>Varsayılan Ayar: <b>Allow Non-Admin Password Changes (Ynetici Harici Parola Deęiřikliklerine İzin Ver)</b> seilidir.</p>
<b>Non-Admin Setup Changes</b>	<p>Bir Ynetici Parolası belirlendięinde kurulum seeneklerinde deęiřikliklere izin verilip verilmedięini belirlemenizi saęlar. Devre dıřı bırakıldıęında kurulum seenekleri ynetici parolasıyla kilitletir.</p>
<b>TPM 1.2 Security</b>	<p>POST sırasında Gvenli Platform Modln (TPM) etkinleřtirmenizi saęlar.</p> <ul style="list-style-type: none"> <li>• TPM Aık (varsayılan olarak etkin)</li> <li>• Clear (Temizle)</li> <li>• Etkin Komutları iin PPI Atlamak</li> <li>• Devre Dıřı Komutları iin PPI Atlamak</li> <li>• Disabled (Devre dıřı)</li> <li>• Enabled (Etkin)</li> </ul>
<b>Computrace</b>	<p>İsteęe baęlı Computrace yazılımını etkinleřtirmenizi veya devre dıřı bırakmanızı saęlar. Seenekler řunlardır:</p> <ul style="list-style-type: none"> <li>• Deactivate (Etkinlięi Kaldır)</li> <li>• Disable (Devre dıřı bırak)</li> <li>• Activate (Etkinleřtir)</li> </ul> <p> <b>NOT:</b> Activate (Etkinleřtir) ve Disable (Devre Dıřı) seenekleri zellięi kalıcı olarak etkinleřtirecek ya da devre dıřı bırakacaktır ve bařka bir deęiřiklięe izin verilmeyecektir.</p>

<b>Seenek</b>	<b>Aıklama</b>
	Varsayılan Ayar: Deactivate (Devre Dışı)
<b>CPU XD Support</b>	İşlemcinin Devre Dışı Yürüt modunu etkinleştirmenizi sağlar. Enable CPU XD Support (CPU XD Desteđi Etkin) (Varsayılan Ayar)
<b>OROM Keyboard Access</b>	Önyükleme sırasında geçiş tuşlarını kullanarak Seenek ROM Yapılandırma ekranlarına girmek için bir seenek belirlemenizi sağlar. Seenekler şunlardır: <ul style="list-style-type: none"> <li>• Enable (Etkinleştir)</li> <li>• One Time Enable (Bir Kerelik Etkin)</li> <li>• Disable (Devre dışı bırak)</li> </ul> Varsayılan Ayar: Enable (Etkin)
<b>Admin Setup Lockout</b>	Bir Yönetici parolası belirlendiđinde kullanıcıların kur'a girmesini önlemenizi sağlar. Varsayılan Ayar: Enable Admin Setup Lockout (Yönetici Kur Kilidini Etkinleştir) seili deđildir.

## Güvenli Önyükleme ekranı seenekleri

<b>Seenek</b>	<b>Aıklama</b>
<b>Secure Boot Enable</b>	Bu seenek, <b>Secure Boot (Güvenli Önyükleme)</b> özelliđini etkinleştirir veya devre dışı bırakır. <ul style="list-style-type: none"> <li>• Disabled (Devre dışı)</li> <li>• Enabled (Etkin)</li> </ul> Varsayılan Ayar: Enabled (Etkin).
<b>Expert Key Management</b>	Yalnız sistem Özel Modda iken güvenlik anahtarı veritabanlarını manipüle etmenizi sağlar. <b>Enable Custom Mode (Özel Modu Etkinleştir)</b> seeneđi varsayılan olarak devre dışıdır: <ul style="list-style-type: none"> <li>• PK</li> <li>• KEK</li> <li>• db</li> <li>• dbx</li> </ul> <b>Custom Mode (Özel Mod)</b> seeneđini etkinleştirirseniz, <b>PK, KEK, db, ve dbx</b> için geçerli seenekler görüntülenir. Seenekler şunlardır: <ul style="list-style-type: none"> <li>• <b>Save to File (Dosyaya Kaydet)</b> — Anahtarı kullanıcı tarafından seilen bir dosyaya kaydeder</li> <li>• <b>Replace from File (Dosyadan Deđiştir)</b> — Mevcut anahtarı kullanıcı tarafından seilen bir dosyadaki anahtarla deđiştirir</li> <li>• <b>Append from File (Dosyadan Ekle)</b> — Mevcut veritabanına, kullanıcı tarafından seilen bir dosyadaki anahtarı ekler</li> <li>• <b>Delete (Sil)</b> — Seili anahtarı siler</li> <li>• <b>Reset All Keys (Tüm Anahtarları Sıfırla)</b> — Varsayılan ayara sıfırlar</li> </ul>

Seenek	Aıklama
	<ul style="list-style-type: none"><li>• <b>Delete All Keys (Tüm Anahtarları Sil)</b> — Tüm anahtarları siler</li></ul> <p> <b>NOT: Custom Mode (Özel Mod)</b> seeneđini devre dıřı bırakırsanız, yapılan tüm deđiřiklikler silinir ve anahtarlar varsayılan ayarlara döner.</p>

## Intel Yazılım Koruma Uzantıları ekran seenekleri


Seenek	Aıklama
<b>Intel SGX Enable</b>	<p>Bu alan, ana iřletim sistemi bađlamında alıřan kodu/hassas bilgileri depolamak iin güvenli bir ortam sađlamana olanak tanır. Seenekler řunlardır:</p> <ul style="list-style-type: none"><li>• Disabled (Devre dıřı)</li><li>• Enabled (Etkin)</li></ul> <p>Varsayılan ayar: Disabled (Devre dıřı)</p>
<b>Enclave Memory Size</b>	<p>Bu seenek <b>SGX Enclave Alanı Bellek Boyutu</b> ayarlar. Seenekler řunlardır:</p> <ul style="list-style-type: none"><li>• 32 MB</li><li>• 64 MB</li><li>• 128 MB</li></ul>


## Performans ekranı seenekleri

Seenek	Aıklama
<b>Multi Core Support</b>	<p>Bu alan, iřlemin bir ekirdeđi mi yoksa tüm ekirdekleri mi etkinleřtireceđini belirler. Bazı uygulamaların performansları ilave ekirdeklerle birlikte iyileřecektir. Bu seenek varsayılan olarak etkindir. İřlemci iin ok ekirdekli desteđi etkinleřtirmenize veya devre dıřı bırakmanıza izin verir. Takılan iřlemci iki ekirdeđi destekler. oklu ekirdek Desteđi'ni etkinleřtirirseniz, iki ekirdek birden etkin olacaktır. oklu ekirdek Desteđi'ni devre dıřı bırakırsanız, tek ekirdek etkin olacaktır.</p> <ul style="list-style-type: none"><li>• oklu ekirdek Desteđini Etkinleřtir</li></ul> <p>Varsayılan Ayar: Seenek etkindir.</p>
<b>Intel SpeedStep</b>	<p>Intel SpeedStep özelliđini etkinleřtirmenizi veya devre dıřı bırakmanızı sađlar.</p> <ul style="list-style-type: none"><li>• Intel SpeedStep'i etkinleřtir</li></ul> <p>Varsayılan Ayar: Seenek etkindir.</p>
<b>C-States Control</b>	<p>İlave iřlemci uyku durumlarını etkinleřtirmenizi veya devre dıřı bırakmanızı sađlar.</p> <ul style="list-style-type: none"><li>• C states</li></ul> <p>Varsayılan Ayar: Seenek etkindir.</p>


Seenek	Aıklama
Intel TurboBoost	<p>İřlemcinin Intel TurboBoost modunu etkinleřtirmenizi veya devre dıřı bırakmanızı saęlar.</p> <ul style="list-style-type: none"><li>Intel TurboBoost'u Etkinleřtir</li></ul> <p>Varsayılan Ayar: Seenek etkindir.</p>
Hyper-Thread Control	<p>İřlemcinin Hyper-Threading özellięini etkinleřtirmenizi veya devre dıřı bırakmanızı saęlar.</p> <ul style="list-style-type: none"><li>Disabled (Devre dıřı)</li><li>Enabled (Etkin)</li></ul> <p>Varsayılan Ayar: Enabled (Etkin).</p>

## Gü Yönetimi ekranı seenekleri

Seenek	Aıklama
AC Behavior	<p>AC adaptörü baęlıyken, bilgisayarın otomatik olarak açılmasını etkinleřtirmenizi veya devre dıřı bırakmanızı saęlar.</p> <p>Varsayılan Ayar: Wake on AC (AC'de Uyandır) seili deęildir.</p>
Auto On Time	<p>Bilgisayarın otomatik olarak açılma saatini ayarlamanızı saęlar. Seenekler řunlardır:</p> <ul style="list-style-type: none"><li>Disabled (Devre dıřı)</li><li>Every Day (Her Gün)</li><li>Weekdays (Hafta İi)</li><li>Select Days (Günleri Se)</li></ul> <p>Varsayılan ayar: Disabled (Devre dıřı)</p>
USB Wake Support	<p>USB aygıtlarının sistemi Bekleme durumundan uyandırmasını etkinleřtirmenizi saęlar.</p> <p> <b>NOT:</b> Bu özellik yalnızca AC gü adaptörü baęlıyken alışır. AA gü adaptörü Bekleme sırasında ıkarılırsa, sistem kurulumu pil gücünü korumak için tüm USB baęlantı noktalarındaki gücü keser.</p> <ul style="list-style-type: none"><li>USB Wake Support (USB Uyandırma Desteęini) Etkinleřtir</li></ul> <p>Varsayılan Ayar: Seenek devre dıřıdır.</p>
Wireless Radio Control	<p>Fiziksel baęlantıya baęlı kalmaksızın otomatik olarak kabloludan kablosuz aęlara geen özellięi etkinleřtirmenizi veya devre dıřı bırakmanızı saęlar.</p> <ul style="list-style-type: none"><li>Control WLAN Radio (WLAN Radyoyu Denetle)</li><li>Control WWAN Radio (WWAN Radyoyu Denetle)</li></ul> <p>Varsayılan Ayar: Seenek devre dıřıdır.</p>

<b>Seenek</b>	<b>Aıklama</b>
<b>Wake on LAN/WLAN</b>	<p>Bir LAN sinyaliyle tetiklendiĐinde bilgisayarın Kapalı durumundan açacak olan özelliĐi etkinleřtirmenizi veya devre dıřı bırakmanızı saĐlar.</p> <ul style="list-style-type: none"> <li>• Disabled (Devre dıřı)</li> <li>• LAN Only (Sadece LAN)</li> <li>• WLAN Only (Sadece WLAN)</li> <li>• LAN or WLAN (LAN veya WLAN)</li> </ul> <p>Varsayılan ayar: Disabled (Devre dıřı)</p>
<b>Block Sleep</b>	<p>Bu seenek, iřletim sisteminde uyku (S3 durumu) moduna girmeyi engellemeyi saĐlar.</p> <p>Block Sleep (S3 state) (Uyku Engelleme (S3 durumu))</p> <p>Varsayılan Ayar: Seenek devre dıřıdır</p>
<b>Peak Shift</b>	<p>Bu seenek, ğün iinde en ok g ekilen zamanlarda AC g tketimini asgariye indirmenizi saĐlar. Bu seeneĐi etkinleřtirdikten sonra, AC devrede olsa bile sisteminiz sadece pil ile alıřır.</p>
<b>Dock Support on Battery</b>	<p>Bu seenek, AC g yokken ancak sadece pil belli bir řarj yzdesindeyken, yerleřtirme istasyonunu kullanmanıza olanak tanır. Yzdesi ak başına ve her platform iin deĐiřebilir.</p> <ul style="list-style-type: none"> <li>• Pil Dock DesteĐi</li> </ul> <p>Varsayılan ayar: Disabled (Devre dıřı)</p>
<b>Advanced Battery Charge Configuration</b>	<p>Bu seenek, pil mrn en st dzeye ıkarmanızı saĐlar. Bu seeneĐi etkinleřtirdiĐinizde, sisteminiz pil mrn iyileřtirmek iin alıřma dıřı saatlerde standart řarj algoritması ve diĐer teknikleri kullanır.</p> <p>Disabled (Devre dıřı)</p> <p>Varsayılan ayar: Disabled (Devre dıřı)</p>
<b>Primary Battery Charge Configuration</b>	<p>Pil řarj modunu semenizi saĐlar. Seenekler řunlardır:</p> <ul style="list-style-type: none"> <li>• Adaptive (Uyarlanabilir)</li> <li>• Standart – Piliinizi standart hızda tamamen řarj eder.</li> <li>• ExpressCharge - Pil, Dell'in hızlı řarj etme teknolojisi sresinden daha kısa bir srede řarj olur. Bu seenek varsayılan olarak etkindir.</li> <li>• Primarily AC use (ncelikli AC kullanımı)</li> <li>• Custom (zel)</li> </ul> <p>zel řarj seeneĐinin seilmesi durumunda zel řarj Bařlangı ve zel řarj Bitiř Đelerini de yapılandırabilirsiniz.</p> <p> <b>NOT:</b> Tm piller iin tm řarj modları mevcut olmayabilir. Bu seeneĐi etkinleřtirmek iin, <b>Advanced Battery Charge Configuration (Geliřmiř pil řarjı yapılandırması)</b> seeneĐini devre dıřı bırakın.</p>

## POST Davranışı ekran seçenekleri


Seçenek	Açıklama
<b>Adapter Warnings</b>	<p>Bazı güç adaptörlerini kullandığınızda, sistem kurulum (BIOS) uyarı iletilerini etkinleştirmenizi veya devre dışı bırakmanızı sağlar.</p> <p>Varsayılan ayar: Enable Adapter Warnings (Adaptör Uyarılarını Etkinleştir)</p>
<b>Keypad (Embedded)</b>	<p>Dahili klavyede yerleşik tuş takımını etkinleştirmek için iki yöntemden birini seçmenizi sağlar.</p> <ul style="list-style-type: none"><li>• Sadece Fn (Fonksiyon) Tuşu: Bu seçenek, varsayılan olarak etkindir.</li><li>• By Numlock</li></ul> <p> <b>NOT:</b> Kur çalışırken bu seçenek etkili değildir; Kur, Fn Key Only (Yalnız Fn Tuşu) modunda çalışır.</p>
<b>Mouse/Touchpad</b>	<p>Sistemin fare ve dokunmatik yüzey girdilerini nasıl uygulayacağını belirlemenizi sağlar. Seçenekler şunlardır:</p> <ul style="list-style-type: none"><li>• Serial Mouse (Seri Fare)</li><li>• PS2 Mouse (PS2 Fare)</li><li>• Dokunmatik Ekran/PS-2 Fare: Bu seçenek, varsayılan olarak etkindir.</li></ul>
<b>Numlock Enable</b>	<p>Bilgisayar önyükleme yaptığında, Numlock seçeneğini etkinleştirmenizi sağlar.</p> <p>Enable Network. (Ağı Etkinleştir). Bu seçenek varsayılan olarak etkindir.</p>
<b>Fn Key Emulation</b>	<p>Fn özelliğini simüle etmek için Scroll Lock tuşunun kullanıldığı seçeneği belirlemenizi sağlar.</p> <p>Enable Fn Key Emulation (Fn Tuş Emülasyonunu Etkinleştir) (varsayılan)</p>
<b>Fn Lock Options</b>	<p>Geçiş tuşu kombinasyonu Fn + Esc'nin F1–F12'nin birincil davranışının standart ve ikincil davranışları arasında geçiş yapmasını sağlar. Bu seçeneği devre dışı bırakırsanız, bu tuşların birincil davranışları arasında dinamik olarak geçiş yapamazsınız. Mümkün olan seçenekler şunlardır:</p> <ul style="list-style-type: none"><li>• Fn'yi kilitleyin. Bu seçenek varsayılan olarak seçilidir.</li><li>• Lock Mode Disable/Standard (Kilit Modu Geçersiz Kılındı/Standart)</li><li>• Lock Mode Enable/Secondary (Kilit Modu Etkin/İkincil)</li></ul>
<b>MEBx Hotkey</b>	<p>MEBx Hotkey (MEBx Geçiş Tuşu) işlevinin sistem önyüklemesi sırasında etkinleştirilip etkinleştirilmeyeceğini belirlemenizi sağlar.</p> <p>Varsayılan Ayar: Enable MEBx Hotkey (MEBx Geçiş Tuşu'nu Etkinleştir)</p>
<b>Fastboot</b>	<p>Bazı uyumluluk adımlarını atlayarak önyükleme işlemini hızlandırmanızı sağlar. Seçenekler şunlardır:</p> <ul style="list-style-type: none"><li>• Minimal (Minimum)</li><li>• Thorough (Kapsamlı) (varsayılan)</li><li>• Auto (Otm)</li></ul>

Seenek	Aıklama
Extended BIOS POST Time	İlave bir nykleme ncesi gecikmesi oluřturmanızı saęlar. Seenekler: <ul style="list-style-type: none"><li>• 0 saniye. Bu seenek varsayılan olarak etkindir.</li><li>• 5 saniye</li><li>• 10 saniye</li></ul>

## Sanallařtırma desteęi ekran seenekleri

Seenek	Aıklama
Virtualization	Intel Virtualization Teknolojisini etkinleřtirmenizi veya devre dıřı bırakmanızı saęlar. Enable Intel Virtualization Technology (Etkin Intel Sanallařtırma Teknolojisi) (varsayılan).
VT for Direct I/O	Virtual Machine Monitor'un (VMM), doęrudan G/ için Intel® Virtualization teknolojisi tarafından sunulan ek donanım yeteneklerini kullanmasını etkinleřtirir ya da devre dıřı bırakır. Doęrudan G/ için VT'yi Etkinleřtir zellięi – varsayılan olarak etkindir.
Trusted Execution	Bu seenek bir Measured Virtual Machine Monitor'un (llmř Sanal Makine Monitr) (MVMM) Intel Trusted Execution (Intel Gvenilir Yrtme) teknolojisi tarafından saęlanan ilave donanım zelliklerini kullanıp kullanamayacaęını belirler. Bu zellięin kullanılması iin TPM Sanallařtırma Teknolojisi ve doęrudan G/ iin Sanallařtırma teknolojisi etkinleřtirilmelidir. Trusted Execution (Gvenilir Yrtme) - varsayılan olarak devre dıřıdır.

## Kablosuz ekran seenekleri

Seenek	Aıklama
Wireless Switch	Kablosuz dęme ile denetlenebilecek kablosuz cihazları semenizi saęlar. Seenekler řunlardır: <ul style="list-style-type: none"><li>• WWAN</li><li>• GPS (WWAN Modlnde)</li><li>• WLAN/WiGig</li><li>• Bluetooth</li></ul> Tm seenekler varsayılan olarak etkindir.  <b>NOT:</b> WLAN ve WiGig'de etkinleřtirme ve devre dıřı bırakma kontrolleri birleřtirilmiřtir ve baęımsız olarak etkinleřtirilip devre dıřı bırakılamazlar.
Wireless Device Enable	Dahili kablosuz aygıtları etkinleřtirmenizi veya devre dıřı bırakmanızı saęlar. <ul style="list-style-type: none"><li>• WWAN/GPS</li><li>• WLAN/WiGig</li><li>• Bluetooth</li></ul>

Seenek	Aıklama
	Tüm seenekler varsayılan olarak etkindir.

## Bakım ekran seenekleri

Seenek	Aıklama
Service Tag	Bilgisayarınızın Service Tag'ını (Servis Etiketi) gösterir.
Asset Tag	Önceden bir demirbaş etiketi belirlenmemişse, bir sistem demirbaş etiketi oluşturmanızı sağlar. Bu seenek varsayılan olarak ayarlanmamıştır.
BIOS Downgrade	Bu, önceki revizyonlara ilişkin sistem belleğinin yanıp sönmelerini kontrol eder.
Data Wipe	Bu alan, kullanıcıların tüm dahili depolama aygıtlarından verileri güvenli bir şekilde silmesini sağlar. Etkilenen cihazlar listesi aşağıda verilmiştir: <ul style="list-style-type: none"><li>• Dahili HDD</li><li>• Dahili SDD</li><li>• Dahili mSATA</li><li>• Dahili eMMC</li></ul>
BIOS Recovery	Bu alan kullanıcı birincil sabit sürücüsü veya harici USB anahtarındaki kurtarma dosyasından bozulan belli BIOS koşullarından kurtarmanızı sağlar. <ul style="list-style-type: none"><li>• Sabit Sürücüden BIOS Kurtarma (varsayılan olarak etkin)</li></ul>


## Sistem Günlüğü ekran seenekleri

Seenek	Aıklama
BIOS Events	Sistem Kurulumu (BIOS) POST olaylarını görüntülemenizi ve silmenizi sağlar.
Thermal Events	Sistem Kurulumu (Termal) olaylarını görüntülemenizi ve silmenizi sağlar.
Power Events	Sistem Kurulumu (Güç) olaylarını görüntülemenizi ve silmenizi sağlar.

## BIOS'u Güncelleştirme


BIOS'unuzu (Sistem Kurulumu), sistem kartını değiştirdiğinizde veya güncelleştirme kullanılabilir olduğunda güncellemeniz önerilir. Dizüstü bilgisayarlar için, bilgisayar pilinizin tamamen dolu olduğundan ve bir prize takılı olduğundan emin olun

1. Bilgisayarı yeniden başlatın.
2. [Dell.com/support](https://www.dell.com/support) adresine gidin.
3. **Service Tag (Servis Etiketi)** veya **Express Service Code (Express Servis Kodu)** bilgilerinizi girip **Submit (Gönder)** düğmesine tıklayın.

 **NOT:** Servis Etiketini bulmak için, **Etiketim Nerede?** ögesine tıklayın.

 **NOT:** Servis Etiketinizi bulamıyorsanız, **Ürünümü Algıla** ögesine tıklayın. Ekrandaki talimatlarla devam edin.

4. Servis Etiketini bulamazsanız, bilgisayarınızın Ürün Kategorisi'ne tıklayın.
5. Listedeki **Ürün Türü'nü** seçin.
6. Bilgisayar modelinizi seçtiğinizde, bilgisayarınızın **Ürün Destek** sayfası görüntülenir.
7. **Sürücülerini AI** öğesine ve **Tüm Sürücülerini Görüntüle** öğesine tıklayın.  
Sürücüler ve İndirilenler sayfası açılır.
8. Sürücüler ve İndirmeler ekranında, **İşletim Sistemi** açılan listesinden **BIOS'u seçin**.
9. En son BIOS dosyasını belirleyip **Dosyayı İndir** düğmesine tıklayın.  
Bir güncellemeye ihtiyacı olan sürücülerini de analiz edebilirsiniz. Ürününüzde bunu yapmak için, **Güncellemeler için Sistemi Analiz Et** öğesine tıklayın ve ekrandaki talimatları takip edin.
10. **Please select your download method below (Lütfen aşağıdaki pencereden indirme yönteminizi seçin)** penceresinde tercih ettiğiniz indirme yöntemini seçin; **Download File (Dosya İndir)**'e tıklayın.  
Ardından **Dosya İndirme** penceresi açılır.
11. Dosyayı bilgisayarınıza kaydetmek için **Kaydet**'i tıklayın.
12. Bilgisayarınıza güncelleştirilmiş BIOS ayarlarını kurmak için **Çalıştır**'a tıklayın.  
Ekrandaki yönergeleri izleyin.

 **NOT:** BIOS sürümünü 3 revizyondan daha fazla güncellemek önerilmez. Örneğin: BIOS 1.0'ı 7.0'a güncellemek istiyorsanız, ilk olarak 4.0'ı ardından 7.0 sürümünü kurun.


## Sistem ve kurulum parolası

Bilgisayarınızı güvenceye almak için bir sistem parolası ve bir kurulum parolası oluşturabilirsiniz.

Parola türü	Açıklama
<b>System Password (Sistem Parolası)</b>	Sisteminize oturum açmak için girmeniz gereken paroladır.
<b>Setup password (Kurulum parolası)</b>	Bilgisayarınızın BIOS ayarlarına erişmek ve burada değişiklikler yapmak için girmeniz gereken paroladır.


 **DİKKAT:** Parola özellikleri, bilgisayarınızdaki veriler için temel bir güvenlik seviyesi sağlar.

 **DİKKAT:** Kilitli değilse veya sahihsiz bırakılmışsa, bilgisayarınızdaki verilere herkes erişebilir.

 **NOT:** Bilgisayarınız, sistem ve kurulum parolası devre dışı halde teslim edilir.

### Bir sistem parolası ve kurulum parolası atama

Ancak, **Password Status (Şifre Durumu) Unlocked (Kilitli Değil)** ise, yeni bir **System Password (Sistem Parolası)** ve/veya **Setup Password (Kurulum Parolası)** atayabilirsiniz veya mevcut **System Password (Sistem Parolası)** ve/veya **Setup Password (Kurulum Şifresi)** öğesini değiştirebilirsiniz. Parola Durumu **Locked (Kilitli)** ise, Sistem Parolasını değiştiremezsiniz.

 **NOT:** Parola anahtarı ayarı devre dışıysa, mevcut Sistem Parolası ve Kurulum Parolası silinir ve bilgisayarda oturum açmak için sistem parolasını vermeniz gerekmez.

Sistem kurulumuna girmek için, gücü açtıktan veya yeniden başlattıktan hemen sonra F2 tuşuna basın.

1. **System BIOS (Sistem BIOS'u)** veya **System Setup (Sistem Kurulumu)** ekranında, **System Security (Sistem Güvenliği)** öğesini seçip Enter tuşuna basın.


**System Security (Sistem Güvenliđi)** ekranı görüntülenir.

2. **System Security (Sistem Güvenliđi)** ekranında, **Password Status (Parola Durumunun) Unlocked (Kilitli Deđil)** olduđunu dođrulayın.
3. **System Password (Sistem Parolası)** öđesini seçin, sistem parolanızı girin ve Enter veya Tab tuşuna basın.  
Sistem parolasını atamak için şu yönergeleri kullanın:
  - Bir parola en çok 32 karaktere sahip olabilir.
  - Parola 0 ila 9 arasındaki sayıları içerebilir.
  - Yalnızca küçük harfler geçerlidir, büyük harflere izin verilmez.
  - Yalnızca şu özel karakterlere izin verilir: boşluk, ("), (+), (.), (-), (.), (/), (:), (D), (I), (J), (').Sorulduđunda sistem parolasını tekrar girin.
4. Önceden girmiş olduđunuz sistem parolasını girin ve **OK (Tamam)** tuşuna basın.
5. **Setup Password (Kurulum Parolası)** öđesini seçin, sistem parolanızı girin ve Enter veya Sekme tuşuna basın.  
Bir mesaj kurulum parolasını yeniden girmenizi ister.
6. Önceden girmiş olduđunuz sistem parolasını girin ve **OK (Tamam)** tuşuna basın.
7. Esc tuşuna bastıđınızda, bir mesaj görüntülenerek deđişiklikleri kaydetmenizi sađlar.
8. Deđişiklikleri kaydetmek için Y tuşuna basın.  
Bilgisayar yeniden başlatılır.


## Mevcut bir sistem ve/veya kurulum parolasını silme veya deđiştirme




Mevcut Sistem ve/veya Kurulum parolasını silmeye veya deđiştirmeye çalıřmadan önce, **Password Status'un (Parola Durumu) Unlocked (Kilitli deđil)** olduđundan emin olun (System Setup'da). **Password Status (Parola Durumu) Locked (Kilitli)** ise mevcut Sistem veya Kurulum parolasını silemezsiniz veya deđiştiremezsiniz.

Sistem Kurulumuna girmek için, gücü açtıktan veya yeniden başlattıktan hemen sonra F2 tuşuna basın.

1. **System BIOS (Sistem BIOS'u)** veya **System Setup (Sistem Kurulumu)** ekranında, **System Security (Sistem Güvenliđi)** öđesini seçip Enter tuşuna basın.  
**System Security (Sistem Güvenliđi)** ekranı görüntülenir.
2. **System Security (Sistem Güvenliđi)** ekranında, **Password Status (Parola Durumunun) Unlocked (Kilitli Deđil)** olduđunu dođrulayın.
3. **System Password (Sistem Parolası)** öđesini seçin, mevcut sistem parolasını deđiřtirin veya silin ve Enter veya Tab tuşuna basın.
4. **Setup Password (Kurulum Parolası)** öđesini seçin, mevcut sistem parolasını deđiřtirin veya silin ve Enter veya Tab tuşuna basın.  
 **NOT:** Sistem ve/veya Kurulum parolasını deđiřtirirseniz, istendiđinde yeni parolayı tekrar girin. Sistem ve/veya Kurulum parolasını silerseniz, sorulduđunda silme iřlemine dođrulayın.
5. Esc tuşuna bastıđınızda, bir mesaj görüntülenerek deđişiklikleri kaydetmenizi sađlar.
6. Deđişiklikleri kaydetmek ve System Setup (Sistem Kurulumu)'dan çıkmak için Y tuşuna basın.  
Bilgisayar yeniden başlatılır.

## Teknik özellikler

 **NOT:** Seçenekler bölgeye göre farklılık gösterebilir. Bilgisayarınızın yapılandırmasına ilişkin daha fazla bilgi için:

- Windows 10, **Start**  → **Settings** → **System** → **About**.(Başlat-Başlat simgesi-Ayarlar-Sistem-Hakkında) öğelerine tıklayın veya dokunun.
- Windows 8.1 ve Windows 8, **Start**  → **PC Settings** → **PC and devices** → **PC Info**(Başlat-Başlat simgesi-PC Ayarları-PC ve cihazlar-PC Bilgisi) öğelerine tıklayın veya dokunun.
- Windows 7, **Start**  öğelerine tıklayın, **My Computer** öğesine sağ tıklayın ve **Properties** öğesini seçin.

## Sistem özellikleri

Özellik	Teknik Özellik
Yonga seti	Intel 6. Nesil işlemciler
DRAM veriyolu genişliği	64 bit
Flash EPROM	SPI 128 Mbit
PCIe veriyolu	100 MHz
Harici Veriyolu Frekansı	PCIe Gen3 (8 GT/sn)

## İşlemci özellikleri

Özellik	Teknik Özellik
Türler	Intel Core i5 serisi veya i7 serisi
L3 önbellek	
i5 serisi	<ul style="list-style-type: none"> <li>• Vpro olmayan - 6 MB</li> <li>• Vpro olmayan - 8 MB</li> </ul>
i7 serisi	<ul style="list-style-type: none"> <li>• Vpro olmayan - 8 MB</li> </ul>

## Bellek özellikleri

Özellik	Teknik Özellik
Bellek konektörü	İki SODIMM yuvası
Bellek kapasitesi	4 GB ve 8 GB
Bellek türü	DDR4 SDRAM
Hız	2133 MHz
Minimum bellek	4 GB
Maksimum bellek	8 GB

## Depolama özellikleri

Özellik	Teknik Özellik
HDD	1 TB'a kadar
SSD 2,5 inç	480 GB'a kadar
SSD M.2 SATA / PCIe	En çok 512 GB

## Ses özellikleri

Özellik	Teknik Özellik
Türler	Yüksek tanımlı ses
Denetleyici	Realtek ALC3235
Stereo dönüşüm	HDMI üzerinden Dijital ses çıkışı - 7.1'e kadar sıkıştırılmış ve sıkıştırılmamış ses
Dahili arabirim	Yüksek tanımlı ses codec'i
Harici arabirim	Stereo kulaklık/mikrofon kombo
Hoparlörler	İki
Dahili hoparlör yükselticisi	Kanal başına 2 W (RMS)
Ses seviyesi denetimleri	Kısayol tuşları

## Video özellikleri


Özellik	Teknik Özellik
Tür	Sistem kartıyla tümleşik, donanım ivmeli

Özellik	Teknik Özellik
UMA Controller (UMA Denetleyicisi)	Intel HD Graphics 530 (dört çekirdekli)AMD Radeon R7M370
Veriyolu	Tümleşik video
Harici ekran desteği	<ul style="list-style-type: none"><li>• 19 pimli HDMI konektörü</li><li>• 15 pimli VGA konektör</li></ul>

## Kamera özellikleri

Özellik	Teknik Özellik
HD Panel Çözünürlüğü	1366 x 768 pixels
FHD Panel Çözünürlüğü	1920 x 1080 piksel
HD Panel Video Çözünürlüğü (maksimum)	1366 x 768 piksel
FHD Panel Video Çözünürlüğü (maksimum)	1920 x 1080 piksel
Köşegen görüntüleme açısı	74°

## İletişim özellikleri

Özellikler	Teknik Özellik
Ağ adaptörü	10/100/1000 Mb/s Ethernet (RJ-45)
Kablosuz	Dahili kablosuz yerel ağ (WLAN), kablosuz geniş ağ (WWAN) ve Bluetooth kablosuz gigabit (WiGig).  NOT: WWAN ve WiGig isteğe bağlıdır. Bluetooth 4.1

## Bağlantı noktası ve konektör teknik özellikleri

Özellik	Teknik Özellik
Audio	Stereo kulaklık/mikrofon kombo
Video	<ul style="list-style-type: none"><li>• Bir adet 19 pimli HDMI konektörü</li><li>• 15 pimli VGA konektör</li></ul>

<b>Özellik</b>	<b>Teknik Özellik</b>
<b>Ağ adaptörü</b>	Bir adet RJ-45 konnektör
<b>USB</b>	Üç USB3.0, PowerShare ile bir adet USB 3.0
<b>Bellek kartı okuyucu</b>	SD4.0'a kadar
<b>Mikro SIM (uSIM) kartı</b>	Bir adet harici (isteğe bağlı)
<b>Yerleştirme bağlantı noktası</b>	Yerleştirme iki seçeneğe sahiptir: <ul style="list-style-type: none"><li>• Bir e-dock bağlantı noktası</li><li>• İsteğe Bağlı Thunderbolt 3 kablo yerleştirme bağlantı noktası</li></ul>

## Temassız akıllı kart özellikleri

<b>Özellik</b>	<b>Teknik Özellik</b>
<b>Desteklenen Akıllı Kartlar/Teknolojiler</b>	USH ile BTO

## Ekran özellikleri

<b>Özellik</b>	<b>Teknik Özellik</b>
<b>Tür</b>	<ul style="list-style-type: none"><li>• Dokunmatik olmayan FHD yansıma engelleyici</li><li>• Dokunmatik FHD Corning Gorilla NBT</li><li>• HD yansıma engelleyici</li></ul>
<b>Yükseklik</b>	360 mm (14,17 inç)
<b>Genişlik</b>	224,3 mm (8,83 inç)
<b>Diyagonal</b>	396,24 mm (15,6 inç)
<b>Aktif alan (X/Y)</b>	344,23 mm x 193,54 mm
<b>Dokunmatik olmayan FHD yansıma engelleyici:</b>	
<b>Maksimum çözünürlük</b>	1920 x 1080
<b>Maksimum parlaklık</b>	300 nit
<b>Yenileme hızı</b>	60 Hz
<b>Maksimum görüş açıları (yatay)</b>	80/80
<b>Maksimum görüş açıları (dikey)</b>	80/80

<b>Özellik</b>	<b>Teknik Özellik</b>
Piksel aralığı	0,179 mm (0,007 inç)
<b>Dokunmatik FHD yansima engelleyici:</b>	
Maksimum çözünürlük	1920 x 1080
Maksimum parlaklık	300 nit
Yenileme hızı	60 Hz
Maksimum görüş açıları (yatay)	80/80
Maksimum görüş açıları (dikey)	80/80
Piksel aralığı	0,179 mm (0,007 inç)
<b>HD yansima engelleyici:</b>	
Maksimum çözünürlük	1366 x 768
Maksimum parlaklık	200 nit
Yenileme hızı	60 Hz
Maksimum görüş açıları (yatay)	40/40
Maksimum görüş açıları (dikey)	+10/-30
Piksel aralığı	0,252 mm (0,01 inç)

## Klavye özellikleri

<b>Özellik</b>	<b>Teknik Özellik</b>
Tuş sayısı	<ul style="list-style-type: none"><li>Amerika Birleşik Devletleri: 103 tuş</li><li>Birleşik Krallık: 104 tuş</li><li>Japonya: 107 tuşları</li><li>Brezilya: 106 tuş</li></ul>

## Dokunmatik yüzey özellikleri

<b>Özellik</b>	<b>Teknik Özellik</b>
Aktif Alan:	

<b>Özellik</b>	<b>Teknik Özellik</b>
X eksen	99,50 mm
Y eksen	53,00 mm

## **Akü özellikleri**

<b>Özellik</b>	<b>Teknik Özellik</b>
Tür	<ul style="list-style-type: none"><li>• 62 Whr (4 hücreli)</li><li>• 84 Whr (6 hücreli)</li></ul>

### **62 Whr (4 hücreli):**

Derinlik	233,00 mm (9,17 inç)
Yükseklik	7,05 mm (0,27 inç)
Genişlik	94,80 mm (3,73 inç)
Ağırlık	325 g (0,72 lb)
Voltaj	7,6 V DC

### **84 Whr (6 hücreli):**

Derinlik	332,00 mm (13,07 inç)
Yükseklik	7,7 mm (0,303 inç)
Genişlik	92,6 mm (3,65 inç)
Ağırlık	430,00 g (0,95 lb)
Voltaj	11,4 V DC
Çalışma ömrü	300 boşalma/şarj döngüsü

### **Sıcaklık aralığı**

Çalışma	<ul style="list-style-type: none"><li>• Şarj : 0 °C ila 50 °C (32 °F ila 158 °F)</li><li>• Boşalma: 0 °C ila 70 °C (32 °F ila 122 °F)</li><li>• Çalışma: 0°C ila 35 °C (32°F ila 95 °F)</li></ul>
---------	---

**Çalışma dışı** -20°C ila 65 °C (-4°F ila 149 °F)

**Düğme pil** 3 V CR2032 lityum düğme pil

## **AC Adaptör özellikleri**

<b>Özellik</b>	<b>Teknik Özellik</b>
Tür	65 W, 90 W (dört çekirdekli)
Giriş voltajı	100 V AC - 240 V AC

<b>Özellik</b>	<b>Teknik Özellik</b>
Giriş akımı (maksimum)	1,5 A
Giriş frekansı	50 Hz – 60 Hz
Çıkış akımı	3,34 A
Dereceli çıkış voltajı	19,5 + /- 1,0 V DC
Sıcaklık aralığı (Çalışma)	0°C ila 40°C arasında (32°F ila 104°F arasında)
Sıcaklık aralığı (Çalışma Dışı )	-40°C ila 70°C (-40°F ila 158°F)

## Fiziksel özellikler

<b>Özellik</b>	<b>Teknik Özellik</b>
Ön yükseklik (dokunmatik)	24,55 mm (0,97 inç)
Ön yükseklik (dokunmatik olmayan)	24,55 mm (0,97 inç)
Arka yükseklik (dokunmatik)	26,1 mm (1,03 inch)
Arka yükseklik (dokunmatik olmayan)	24,55 mm (1 inç)
Genişlik	377,1 mm (14,8 inç)
Derinlik	252,6 mm (9,9 inch)
Başlangıç ağırlığı	4,60 lb (2,09 kg)

## Çevre özellikleri

<b>Sıcaklık</b>	<b>Özellikler</b>
Çalışma	0°C ila 35 °C (32°F ila 95 °F)
Depolama	-40°C ila 65°C arası (-40°F ila 149°F arası)
<b>Bağıl nem (en yüksek)</b>	<b>Özellikler</b>
Çalışma	%10 - %90 (yoğuşmasız)
Depolama	%5 - %95 (yoğuşmasız)

<b>Yükseklik (en çok):</b>	<b>Özellikler</b>
<b>Çalışma</b>	0 m - 3048 m (0 ft - 10,000 ft)
<b>Çalışma dışı</b>	0 m ila 10.668 m (0 ft ila 35.000 ft)
<b>Havadan geçen kirletici madde düzeyi</b>	ISA-71.04-1985 ile tanımlanan biçimde G1

# Tanılamalar

Bilgisayarınızla ilgili bir sorunla karşılaşırsanız, teknik yardım için Dell'e başvurmadan önce ePSA tanılamalarını çalıştırın. Tanılamanın amacı sisteminizin donanımını ek donanım gerekmeden veya veri kaybı riski olmaksızın sınamaktır. Sorunu kendiniz çözemiyorsanız, servis ve destek personeli sorunu çözenize yardımcı olmak için tanılama sonuçlarını kullanabilir.

## Gelişmiş Yükleme Öncesi Sistem Değerlendirmesi (ePSA) tanılamaları

ePSA tanılamaları (ayrıca sistem tanılamaları olarak bilinir) donanımınızın eksiksiz kontrolünü gerçekleştirir. ePSA, BIOS'a dahildir ve BIOS tarafından dahili olarak başlatılır. Tümleşik sistem tanılması belirli cihazlar veya cihaz grupları için aşağıdakileri yapmanızı sağlayan bir dizi seçenek sunar:

- Sınamaları otomatik olarak veya etkileşimli modda çalıştırma
- Sınamaları tekrarlama
- Sınama sonuçlarını görüntüleme veya kaydetme
- Başarısız aygıt(lar) hakkında ekstra bilgi sağlamak için ek sınama seçeneklerini ortaya koymak üzere kapsamlı sınamalar çalıştırma
- Sınamaların başarılı bir şekilde tamamlandığını bildiren durum mesajlarını görüntüleme
- Sınama sırasında karşılaşılan sorunlar hakkında size bilgi veren hata mesajlarını görüntüleme



**DİKKAT:** Yalnızca sisteminizi sınamak için sistem tanılamayı kullanın. Bu programı diğer sistemlerle kullanmak geçersiz sonuçlara veya hata mesajlarına neden olabilir.



**NOT:** Belirli aygıtlara ait bazı sınamalar kullanıcı etkileşimi gerektirir. Tanılama testleri gerçekleştirilirken her zaman bilgisayar terminalinde bulunduğunuzdan emin olun.

ePSA tanılamayı iki şekilde başlatabilirsiniz:

1. Bilgisayarınızı açın.
2. Bilgisayar önyüklemeye yaparken, Dell logosu görüntülendiğinde F12 tuşuna basın.
3. Önyükleme menüsü ekranından **Diagnostics (Tanılama)** seçeneğini belirleyin.  
**Gelişmiş Ön Yükleme Sistemi Değerlendirme** penceresi, bilgisayarda algılanan tüm aygıtları listeleterek görüntülenir. Tanılama, algılanan tüm aygıtlarda sınamalar yürütmeye başlar.
4. Belirli bir aygıtta tanılama testi gerçekleştirmek isterseniz, tanılama testini durdurmak için Esc tuşuna ve **Evet**'e basın.
5. Sol bölmeden aygıtı seçin ve **Run Tests (Testleri Çalıştır)** öğesine tıklayın.
6. Bir sorun halinde hata kodları görüntülenir.  
Hata kodunu not edip Dell'e başvurun.

VEYA

1. Bilgisayarı kapatın.
2. Güç düğmesine basarken fn tuşuna basılı tutun ve ikisini birden bırakın.

**Gelişmiş Ön Yükleme Sistemi Değerlendirme** penceresi, bilgisayarda algılanan tüm aygıtları listeleterek görüntülenir. Tanılama, algılanan tüm aygıtlarda sınamalar yürütmeye başlar.






3. Önyüklemeye menüsü ekranından **Diagnostics (Tanılama)** seçeneğini belirleyin.

**Gelişmiş Ön Yükleme Sistemi Değerlendirme** penceresi, bilgisayarda algılanan tüm aygıtları listeleterek görüntülenir. Tanılama, algılanan tüm aygıtlarda sınamalar yürütmeye başlar.


4. Belirli bir aygıtta tanılama testi gerçekleştirmek isterseniz, tanılama testini durdurmak için Esc tuşuna ve **Evet**'e basın.
5. Sol bölmeden aygıtı seçin ve **Run Tests (Testleri Çalıştır)** öğesine tıklayın.
6. Bir sorun halinde hata kodları görüntülenir.  
Hata kodunu not edip Dell'e başvurun.

## Aygıt durumu ışıkları

Tablo 3. Aygıt durumu ışıkları

Simge	Ad	Açıklama
	Güç durum ışığı	Bilgisayarı açtığınızda yanar ve bilgisayar güç yönetimi moduna geçtiğinde yanıp söner.
	Sabit sürücü durum ışığı	Bilgisayar veri okur veya yazarken yanar.
	Pil şarj göstergesi	Pilin şarj durumunu göstermek için sabit biçimde yanar veya yanıp söner.  <b>NOT:</b> Pil şarj LED gösterge kodları için aşağıdaki tabloya bakın.
	WiFi göstergesi	Kablosuz ağ etkinleştirildiğinde yanar.

Aygıt durum LED'leri, genellikle klavyenin üst kısmında veya sol kenarında bulunur. Bunlar; depolama, pil ve kablosuz aygıtların bağlantı ve etkinliğini göstermek için kullanılır. Bu kullanımlar dışında sisteme yönelik olası bir arıza durumunda da arıza tanılama aracı olarak kullanışlı olabilirler.

 **NOT:** Güç durum ışığının konumu sisteme göre değişiklik gösterebilir.

Aşağıdaki tabloda olası arızalar meydana geldiğinde LED kodlarının nasıl okunduğu görülmektedir.

Tablo 4. Pil şarj LED göstergesi

Sarı yanıp sönen desen	Problem tanımı	Önerilen çözüm
2,1	CPU	CPU arızası
2,2	Sistem kartı: BIOS ROM	Sistem kartı BIOS bozulmasını veya ROM hatasını kapsar
2,3	Bellek	Bellek/RAM algılanmadı
2,4	Bellek	Bellek/RAM hatası
2,5	Bellek	Geçersiz bellek takılı
2,6	Sistem kartı: Yonga Seti	Sistem kartı / Yonga seti
2,7	LCD	Sistem kartını yerine takın

Sarı yanıp sönen desen	Problem tanımı	Önerilen çözüm
3,1	RTC Güç Arızası	CMOS pil arızası
3,2	PCI/Video	PCI ya da ekran kartı/yonca arızası

Yanıp sönen modelleri, rakamlardan oluşan 2 setten oluşur. Şu şekilde temsil edilir: (İlk Grubu: Sarı yanıp söner, İkinci Grup: Beyaz yanıp söner)

 **NOT:**

1. İlk Grup:, LED'i, ardından LED kapalı iken 1,5 saniye kısa bir duraklamayla 1 ila 9 kez yanıp söner. (Bu Sarı renktir)
2. İkinci Grup:, LED'i 1 ila 9 kez yanıp söner, ardından sonraki döngü tekrar başlamadan önce 1,5 saniye daha uzun bir duraklama olur. (Bu Beyaz renk)

Örneğin: Bellek algılanmadı (2,3), Pil LED'i sarı renkte iki kez yanıp söner ve duraklar ardından beyaz renk üç kez yanıp söner. Pil LED'i, bir sonraki döngü kendini tekrarlamadan önce 3 saniye için duraklayacaktır.

## Pil durum ışıkları

Bilgisayar bir elektrik prizine bağlıysa, pil durum ışığı aşağıdaki gibi yanar:

<b>Sırayla sarı ve beyaz olarak yanıp sönmeye</b>	Kimliği doğrulanmamış veya desteklenmeyen, Dell AC adaptör dışında bir adaptör dizüstünüze takılmış.
<b>Sırayla sarı ve sürekli beyaz olarak yanıp sönmeye</b>	AC adaptör varken geçici pil arızası.
<b>Sürekli yanıp sönen sarı ışık</b>	AC adaptör varken kalıcı pil arızası.
<b>Işık kapalı</b>	AC adaptör varken pil tam şarj modunda.
<b>Beyaz ışık açık</b>	AC adaptör varken pil şarj modunda.

## Dell'e Başvurma



**NOT:** Etkin bir İnternet bağlantınız yoksa, başvuru bilgilerini satış faturanızda, irsaliyede, fişte veya Dell ürün kataloğunda bulabilirsiniz.

Dell birden fazla çevrimiçi ve telefon tabanlı destek ve servis seçeneği sunar. Kullanılabilirlik ülkeye ve ürüne göre değişir ve bazı hizmetler bulunduğunuz bölgede olmayabilir. Satış, teknik destek veya müşteri hizmetleri ile ilgili konularda Dell'e başvurmak için:

1. **Dell.com/support** adresine gidin.
2. Destek kategorinizi seçin.
3. Sayfanın altındaki **Ülke/Bölge Seçin** açılan menüsünden ülkenizi veya bölgenizi doğrulayın.
4. Gereksininize uygun hizmet veya destek bağlantısını seçin.